

ANLEITUNG

FENSTERBESCHLÄGE



Die Einstellung von Fensterbeschlägen sollte ausschließlich von Fachbetrieben durchgeführt werden. Durch eigenständiges Hantieren können die Beschläge falsch eingestellt oder sogar beschädigt werden, was im schlimmsten Fall zu Verletzungsgefahr führen kann.

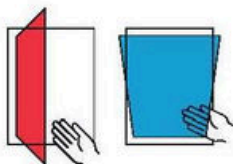
Sicherheitshinweise

- Achten Sie bei allen Arbeiten an Fenstern/Fenstertüren auf Ihre Sicherheit!
- Kinder und Personen, die die Gefahren nicht einschätzen können, von der Gefahrenstelle fernhalten!
- Lassen Sie keine Schmiermittel zu Boden tropfen und keine Werkzeuge im Arbeitsbereich herumliegen!



Verletzungsgefahr durch Sturz aus geöffneten Fenstern

- Verwenden Sie nur standfeste Trittleitern.
- Sichern Sie sich gegen Herausfallen aus dem Fenster.
- Halten Sie sich nicht am geöffneten Fensterflügel fest.



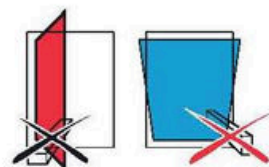
Verletzungsgefahr durch Einklemmen von Körperteilen

- Beim Schließen von Fenstern/Fenstertüren niemals in die Öffnung zwischen Flügel und Blendrahmen greifen.



Verletzungsgefahr und Sachschäden durch Andrücken des Flügels gegen den Öffnungsrand

- Andrücken des Flügels gegen den Öffnungsrand (Mauerlaibung) unterlassen.



Verletzungsgefahr und Sachschäden durch Einbringen von Hindernissen zwischen Flügel und Rahmen

- Einbringen von Hindernissen in die Öffnung zwischen Flügel und Rahmen unterlassen.



Verletzungsgefahr und Sachschäden durch Zusatzbelastung des Flügels

- Zusatzbelastung des Flügels unterlassen.



Verletzungsgefahr durch Windeinwirkung

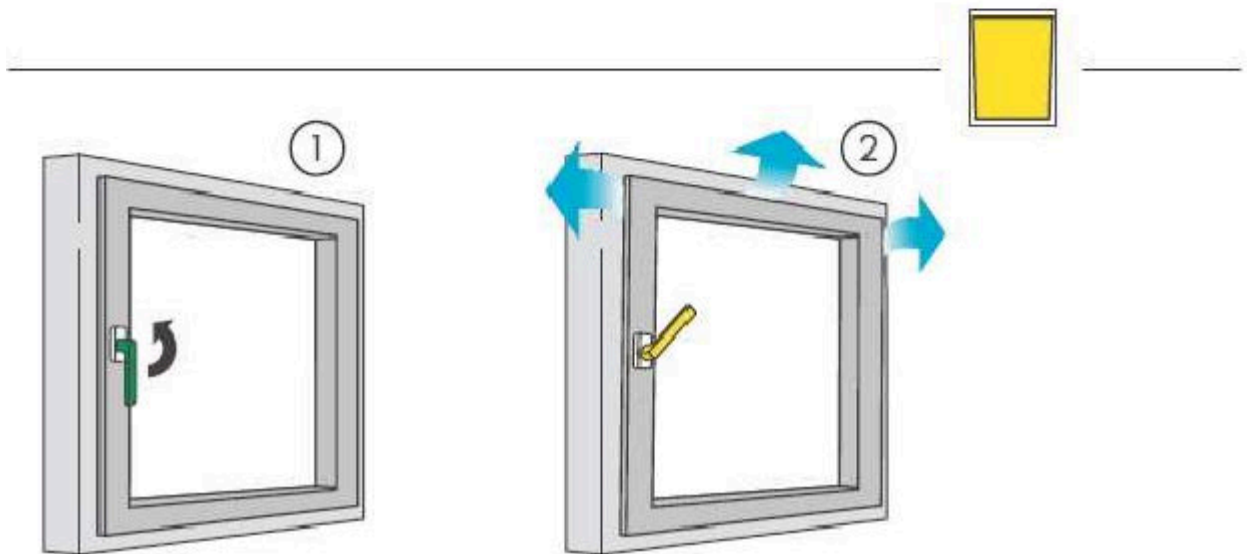
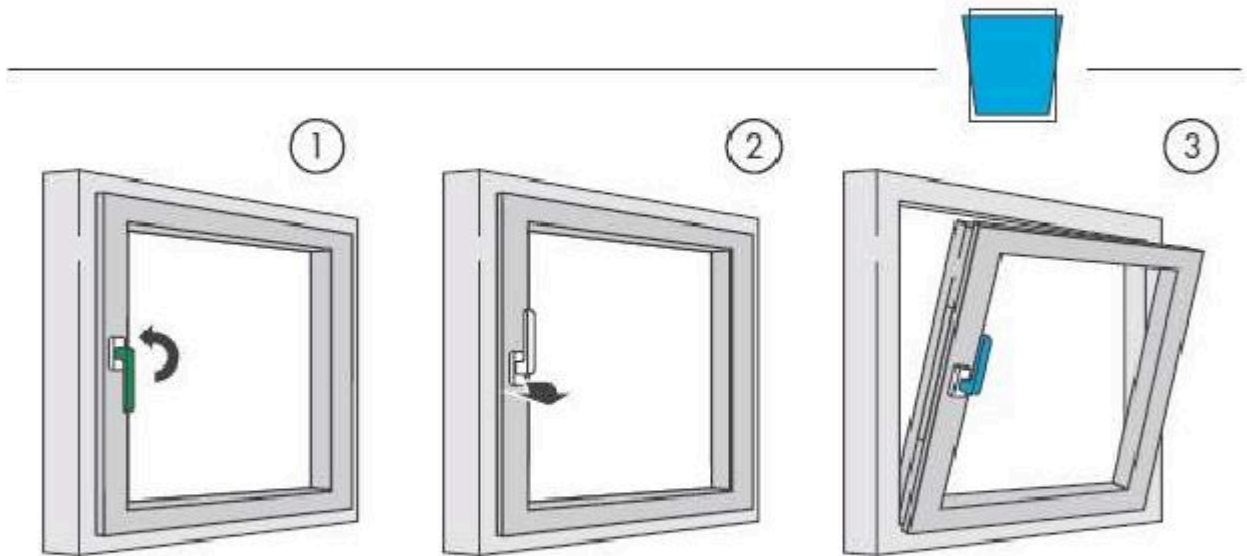
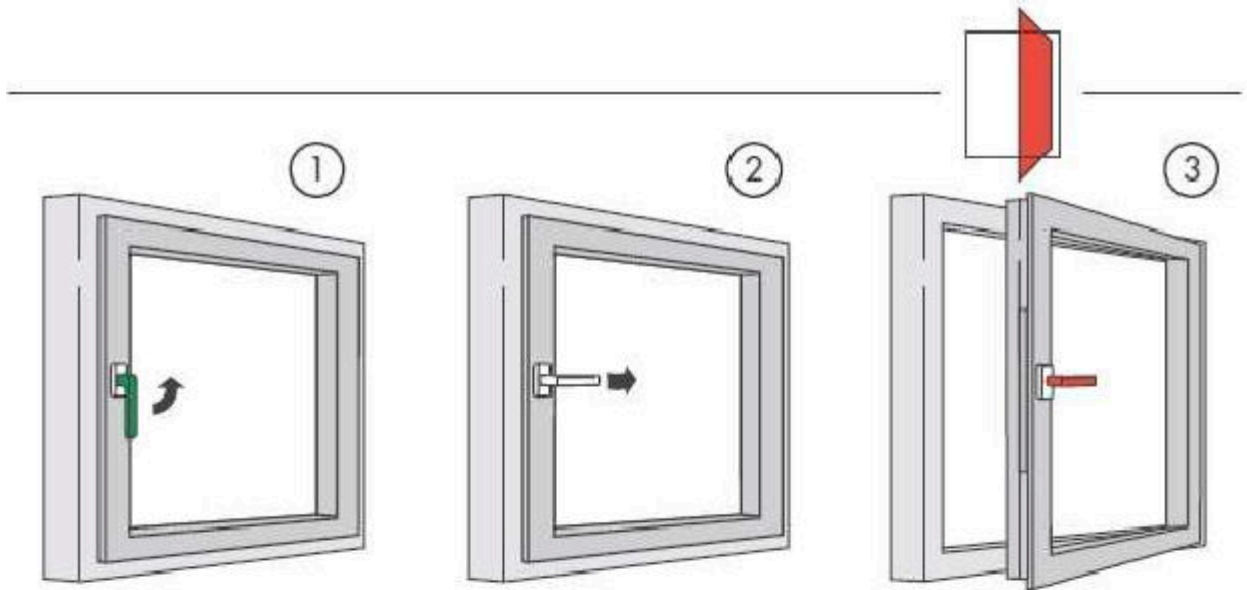
- Windeinwirkungen auf den geöffneten Flügel vermeiden.
- Bei Wind/Durchzug Fenster verschließen und verriegeln.

⚠️ WARNUNG

Verletzungsgefahr bei Funktionsstörung des Fensterelements!

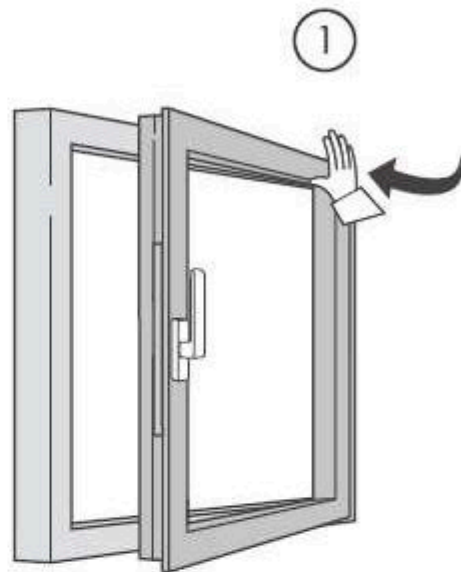
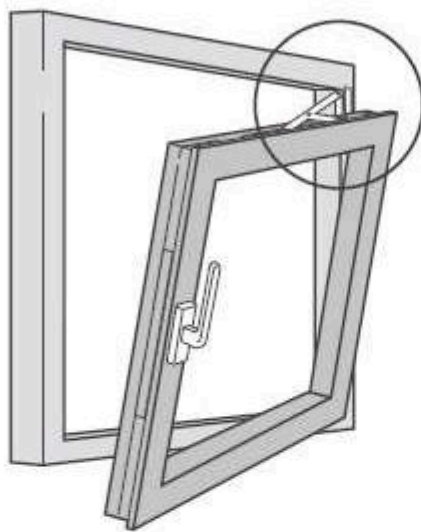
- ▶ Betätigen Sie bei Funktionsstörung das Fenster nicht weiter.
- ▶ Sichern Sie das Fenster und lassen Sie es umgehend von einem **Fachbetrieb** instand setzen.

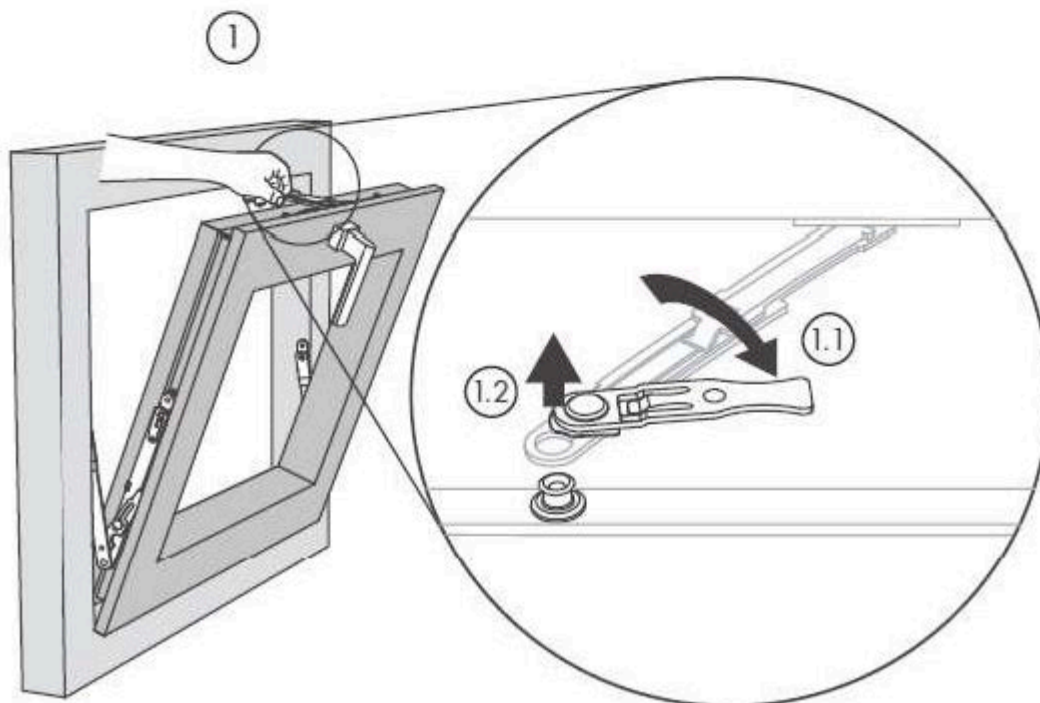
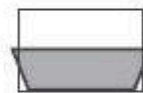
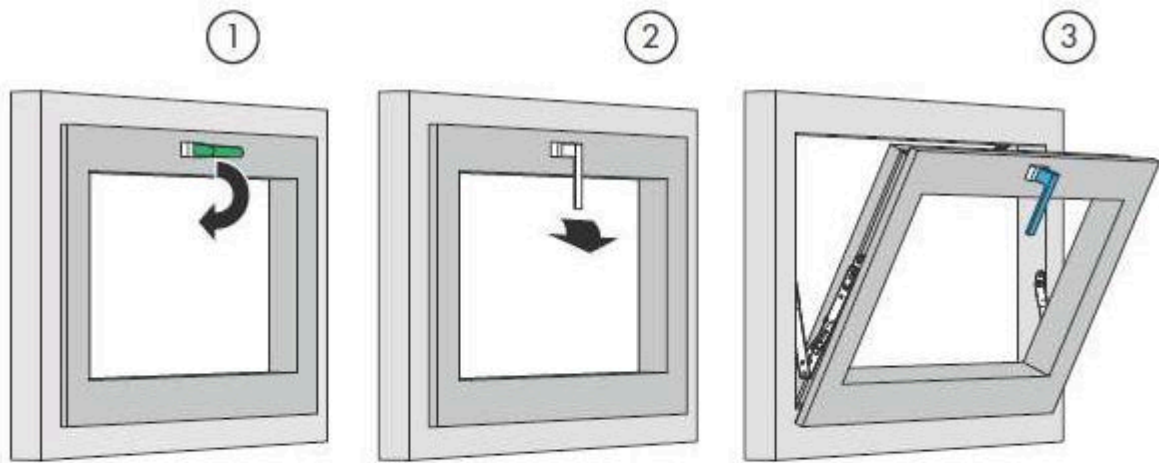
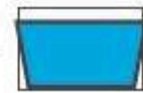
Stand Jänner 2021	Änderungsdatum	System Beschluss	Register 5.1.6	Seite 1
Technische Änderungen vorbehalten! Nachdruck od. Vervielfältigungen verboten!				

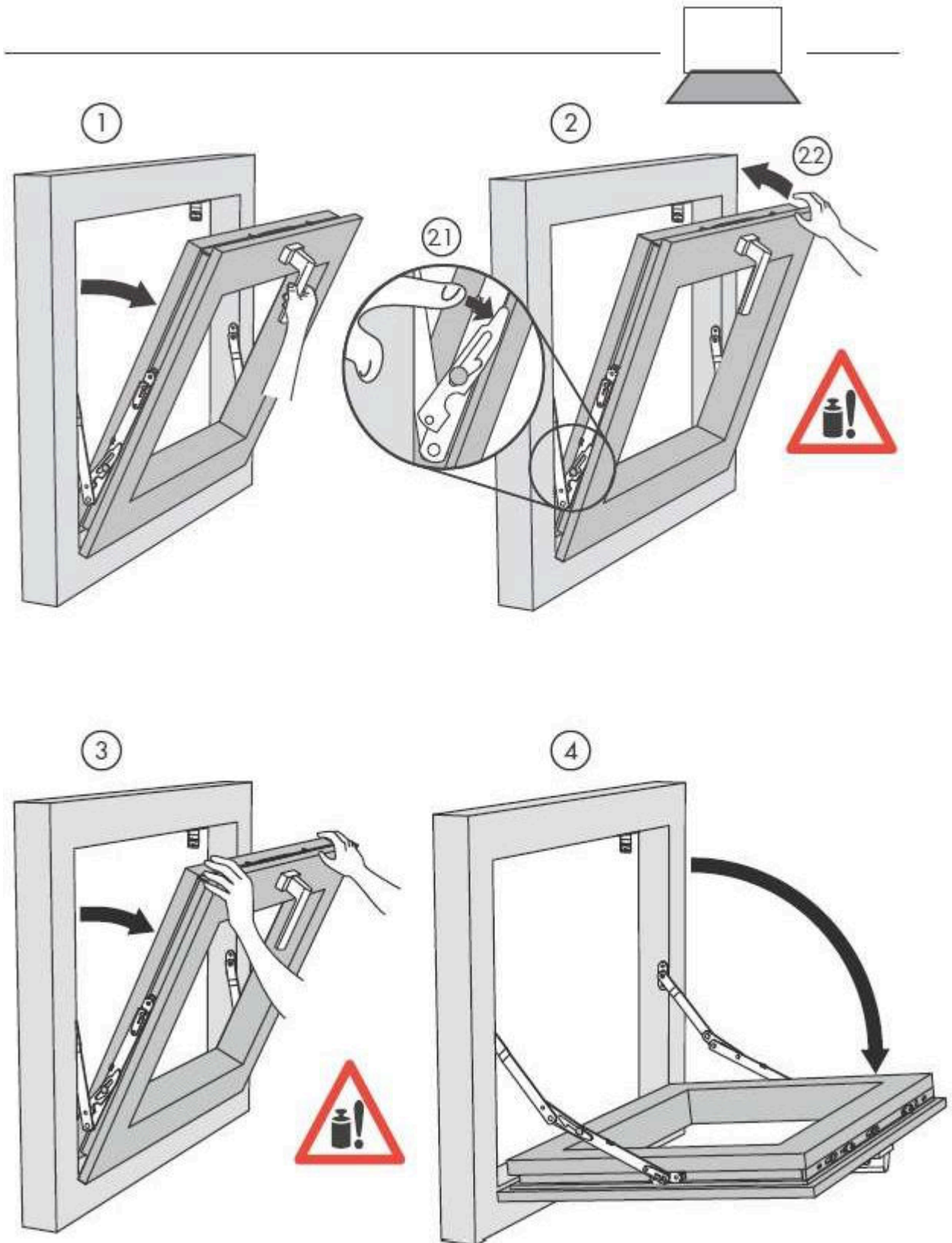


⚠️ ACHTUNG: Spaltlüftung nur in Beschlagsstufe GSS möglich!

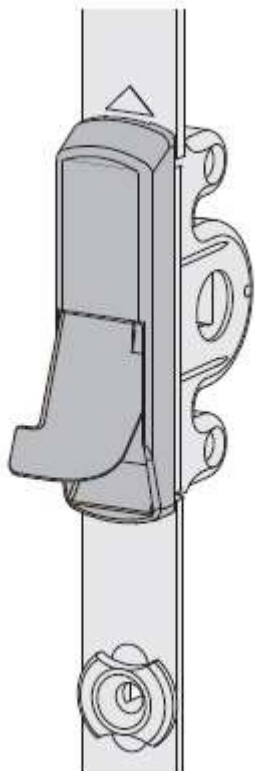
Stand Jänner 2021	Änderungsdatum	System Beschlag	Register 5.1.7	Seite 1
Technische Änderungen vorbehalten! Nachdruck od. Vervielfältigungen verboten!				







Um den Beschlag, sowie das Fensterelement zu schützen und eine lange Lebensdauer zu gewährleisten, empfehlen wir, insbesondere bei hohen Flügelgewichten ab 100kg, den Einsatz einer Fehlbedienungssperre, wie z.B.

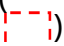


Ein Montagevideo finden Sie hier:

[Montage der Fehlbedienungssperre](#)



Stand Jänner 2021	Änderungsdatum	System	Register	Seite
Technische Änderungen vorbehalten! Nachdruck od. Vervielfältigungen verboten!		Beschlag	5.1.7	5

Prüfen Sie alle sicherheitsrelevanten Beschlagteile () auf festen Sitz und Verschleiß.

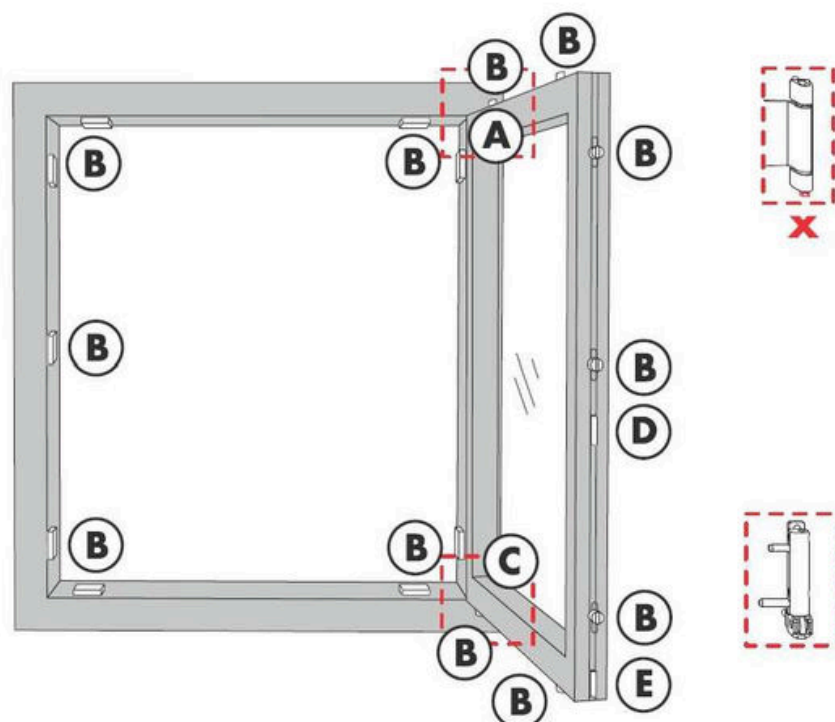
- Prüfen Sie, ob der Scherenlagerbolzen (X) bis zum Anschlag eingeschoben ist. Falls nicht, schieben Sie diesen per Hand bis zum Anschlag nach oben. Flügel durch Zweitperson etwas anheben.
- Achten Sie auf lose Befestigungsschrauben sowie auf festen Sitz des Hebels. Ziehen Sie lose Befestigungsschrauben mit einem geeignetem Werkzeug nach. Achtung: Schrauben beim Nachziehen nicht überdrehen!
- Lassen Sie verschlissene/defekte Beschlagteile oder überdrehte Schrauben durch einen Fachbetrieb austauschen.

Fetten oder ölen Sie alle beweglichen Beschlagteile und alle Verschlussstellen.

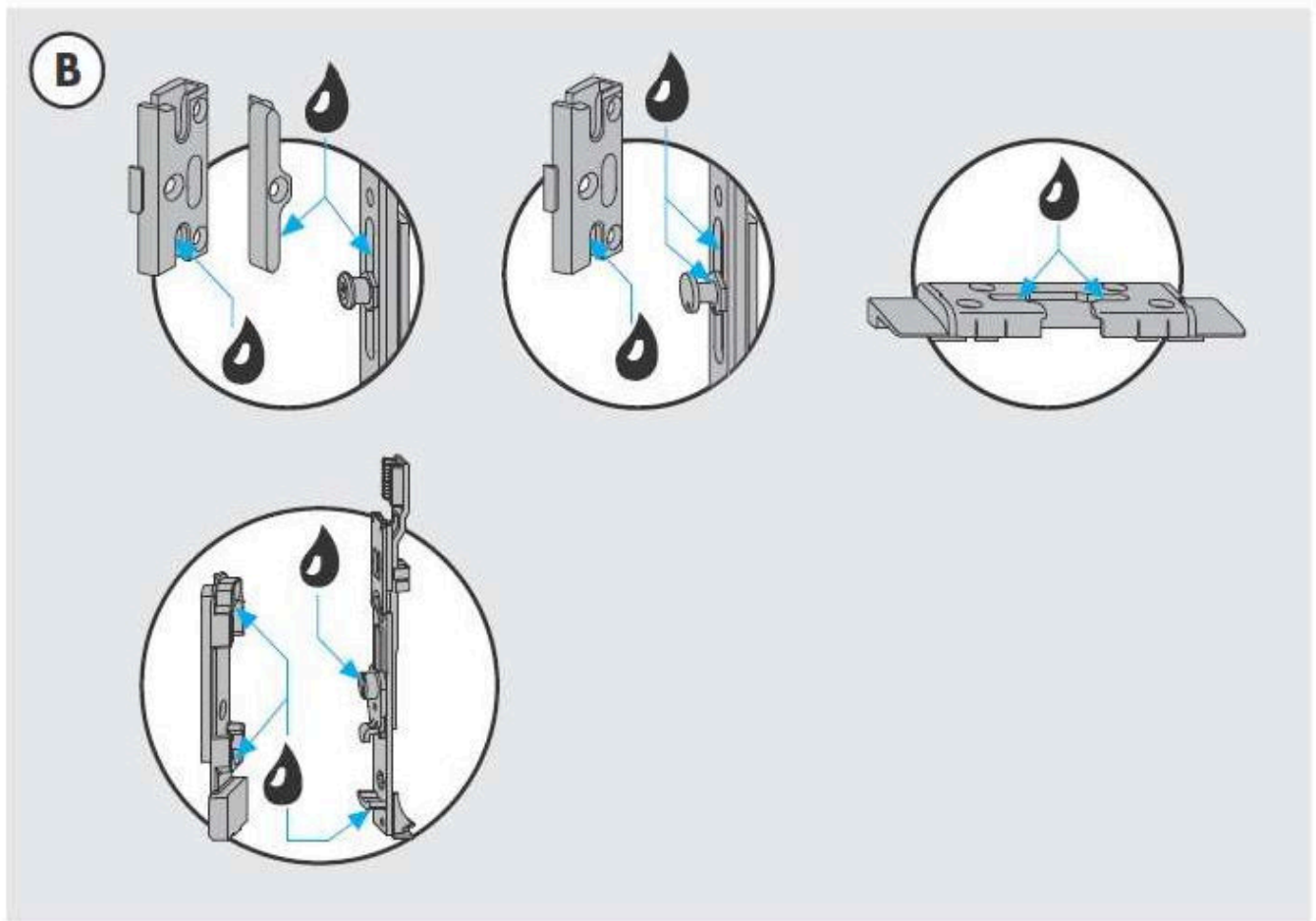
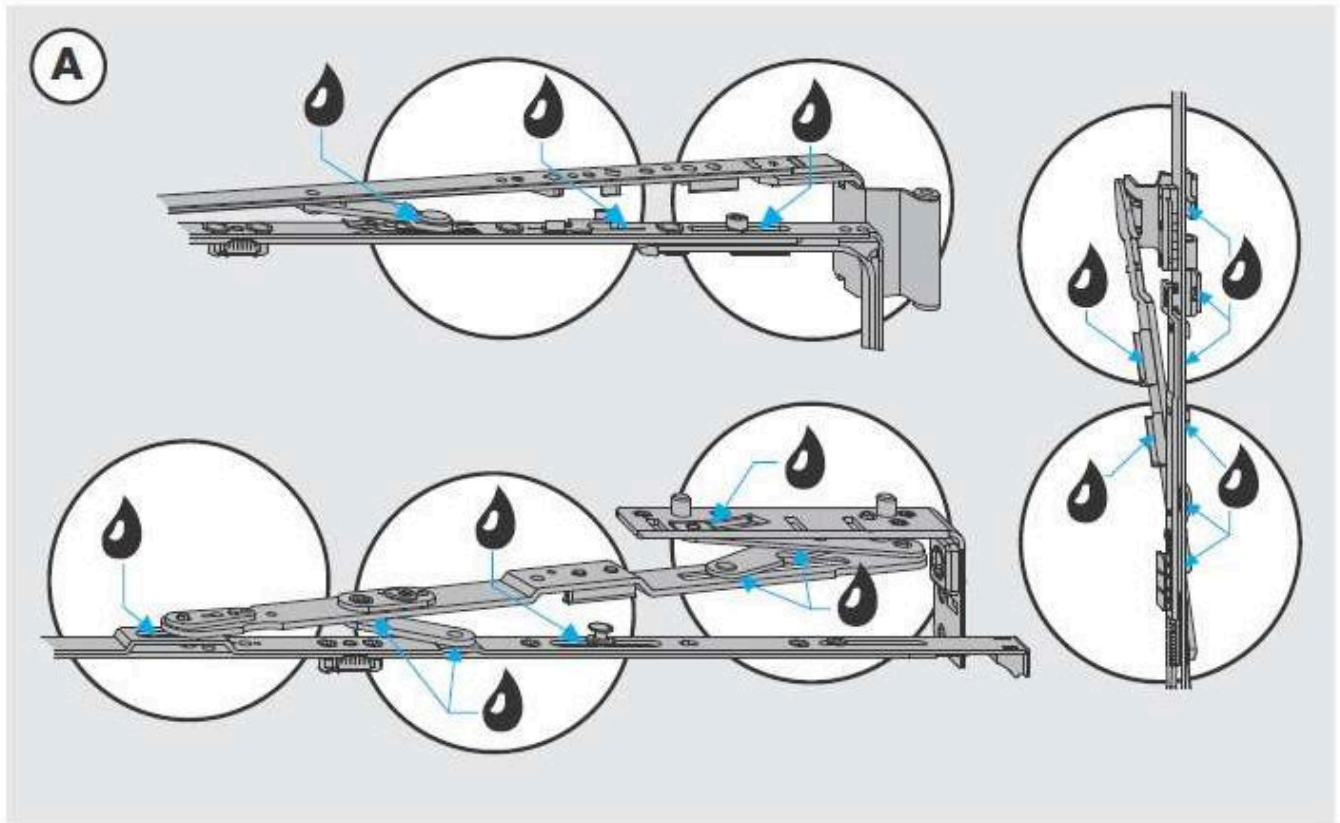
- Verwenden Sie hierzu ausschließlich säure- und harzfreies Öl oder Fett.
- Verwenden Sie für die beweglichen Teile im Fensterflügel ein Sprühfett, das Sie in jede Öffnung des Beschlags hinein sprühen. Danach bringen Sie den Beschlag mehrmals in die vorgesehenen Schaltstellungen, bis sich das Fett verteilt hat.

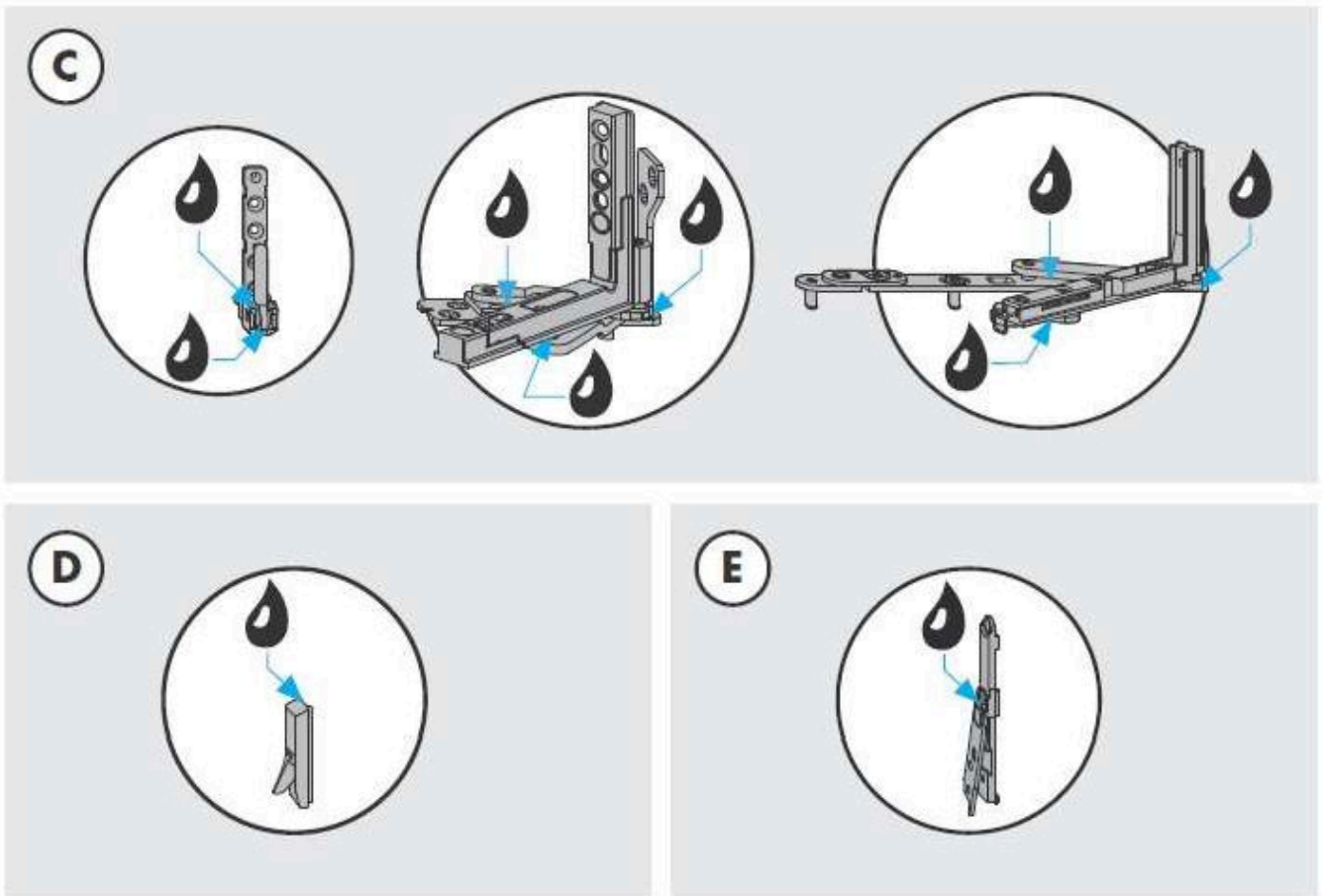
Wischen Sie überschüssiges Öl/Fett vom Fenster ab.

- Grundsätzlich sind Standard-Schließbleche durch ihre Materialeigenschaft (Glasfaserverstärkter Kunststoff und Stahlblech) am Fensterahmen wartungsfrei. Bei einigen Schließblechen trifft diese Materialkomponente nicht zu. Wo Metall auf Metall reibt, fetten Sie diese Teile mit einem steiferen Fett (z.B. Vaseline)



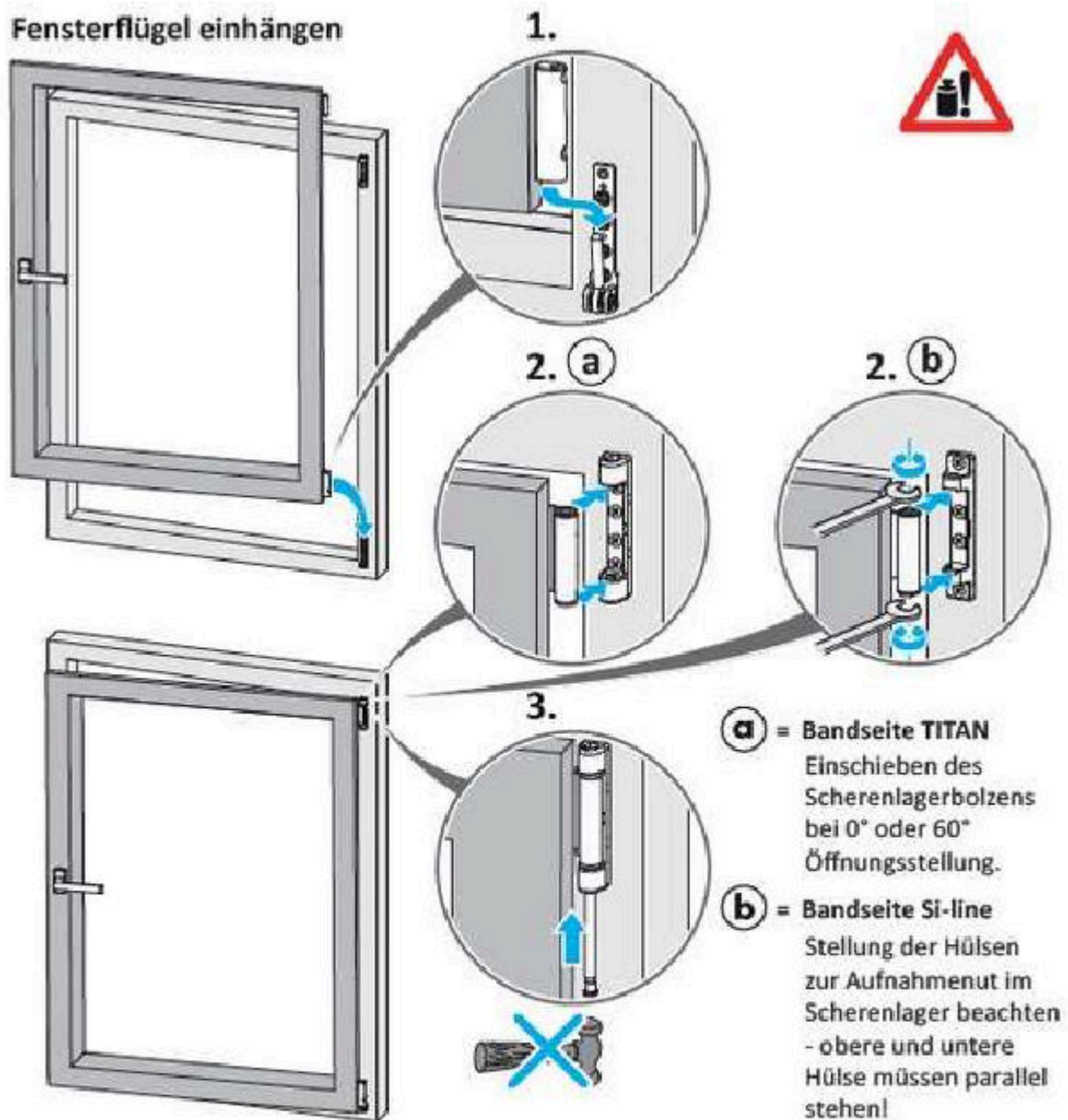
Stand Jänner 2021	Änderungsdatum	System Beschlag	Register 5.1.7	Seite 6
Technische Änderungen vorbehalten! Nachdruck od. Vervielfältigungen verboten!				





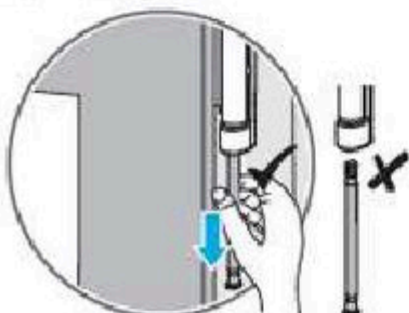
Ein- und Aushängen des Fensterflügels

Fensterflügel einhängen



Fensterflügel aushängen

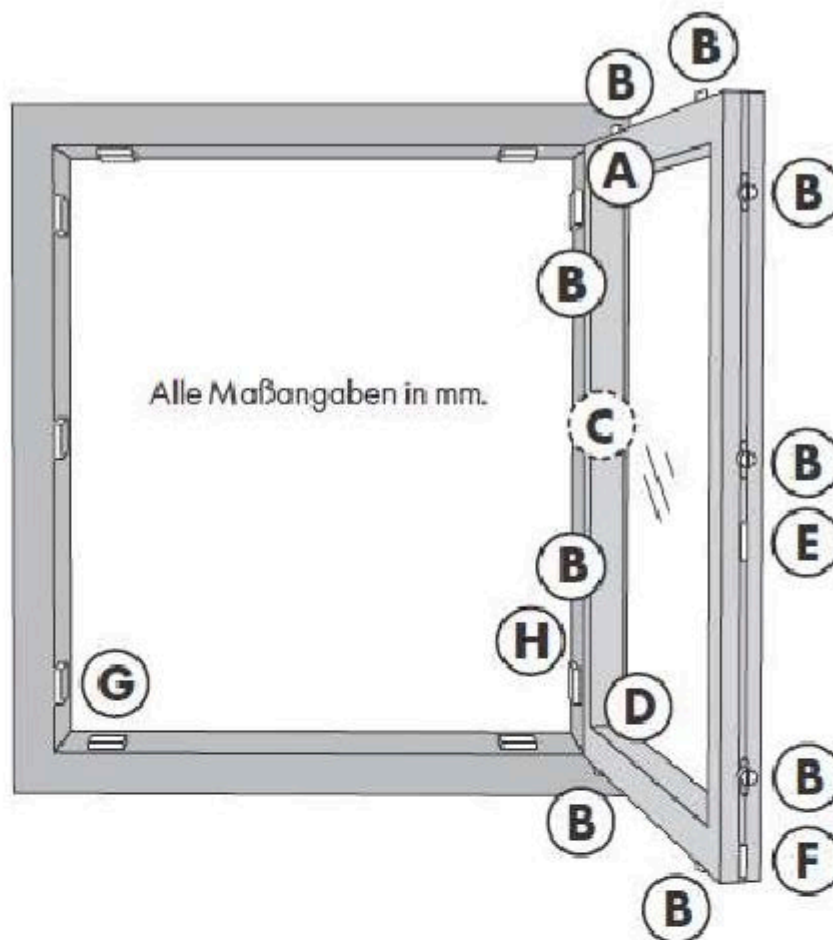
Aushängen in umgekehrter Reihenfolge.
Bitte beachten:



Unbedingt beachten:

Bei Einsatz der Fehlbedienungssperre (FBS) auf der Umlenkung VSU darf das Einhängen nur in Drehstellung und mit drehgeöffnetem Flügel erfolgen.

Bei Nichtbeachtung kann es zu Beschädigungen der Fehlbedienungssperre bzw. zu einer Fehlfunktion führen.



- A** Schere und Scherenlager
- B** Verschlussstelle
- C** Kippflügelband (nur bei Kippflügel)
- D** Eckband - Falzeckband - Ecklager
- E** Schnäpper
- F** Flügelheber
- G** Auflauf
- H** Zusatzbauteil schwer

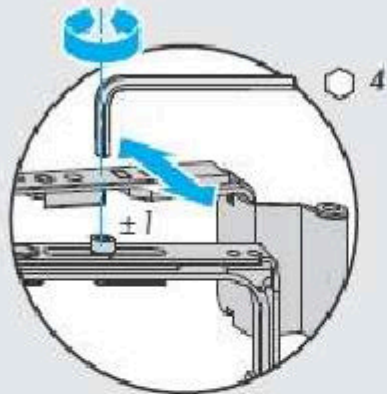
Download Wartungsanleitung
TITAN AF, TITAN iP, FAVORIT



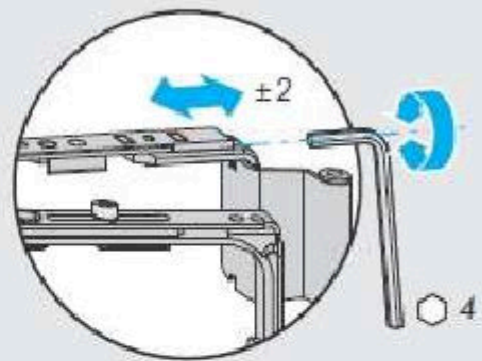
A Schere

TITAN IP, AF

Andruckeinstellung

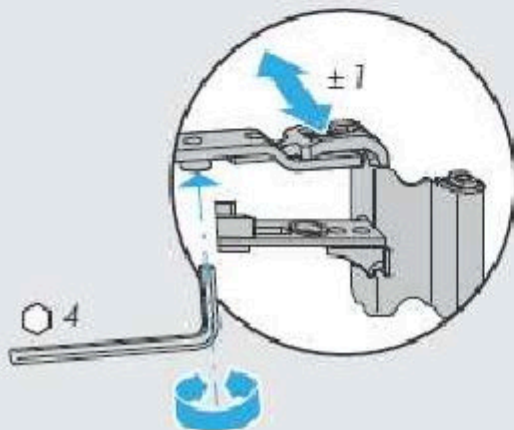


Seiteneinstellung

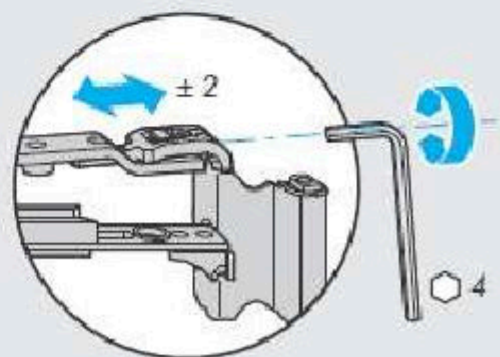


FAVORIT

Andruckeinstellung



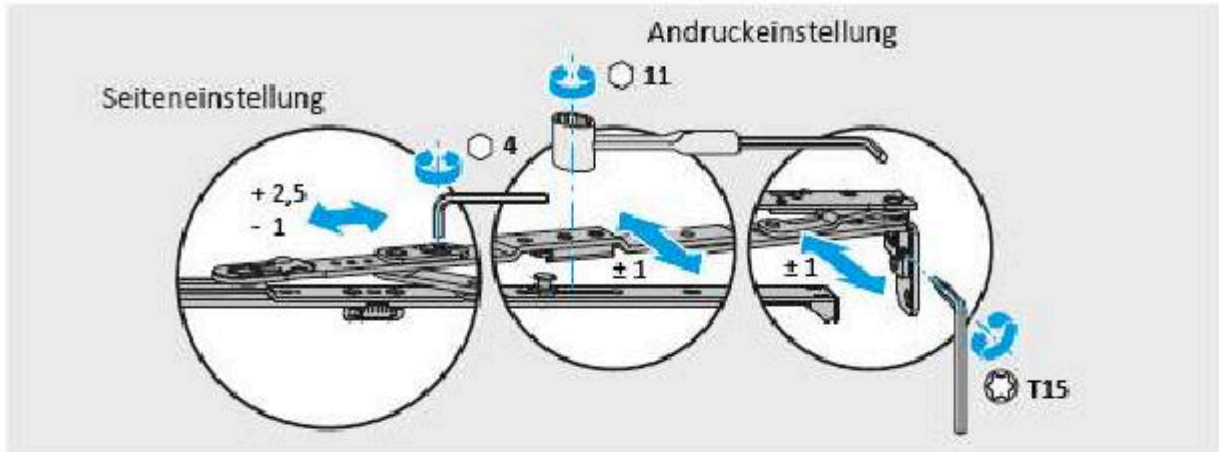
Seiteneinstellung



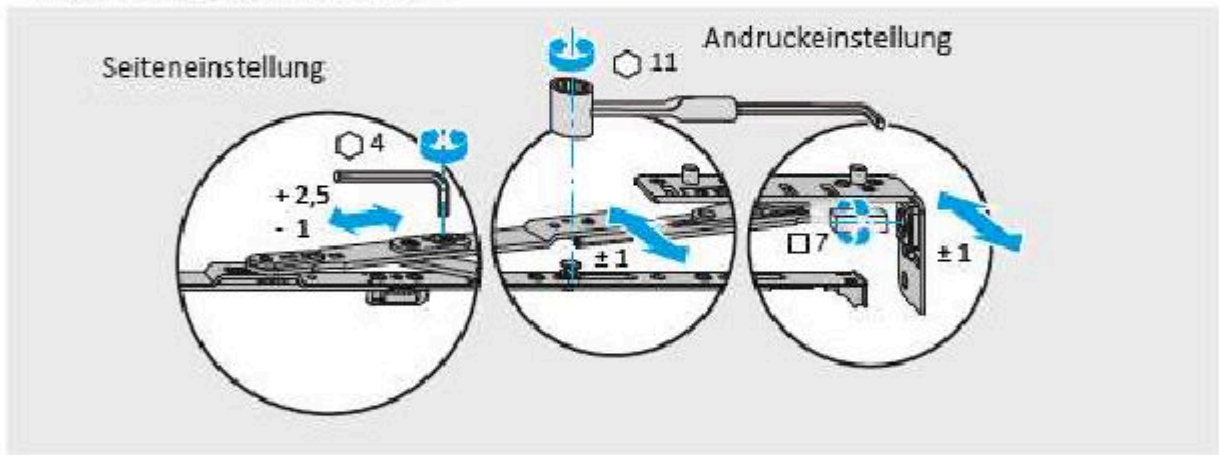
Justierung einstellbarer Beschlagteile

A Schere

Bandseite axxent 24+

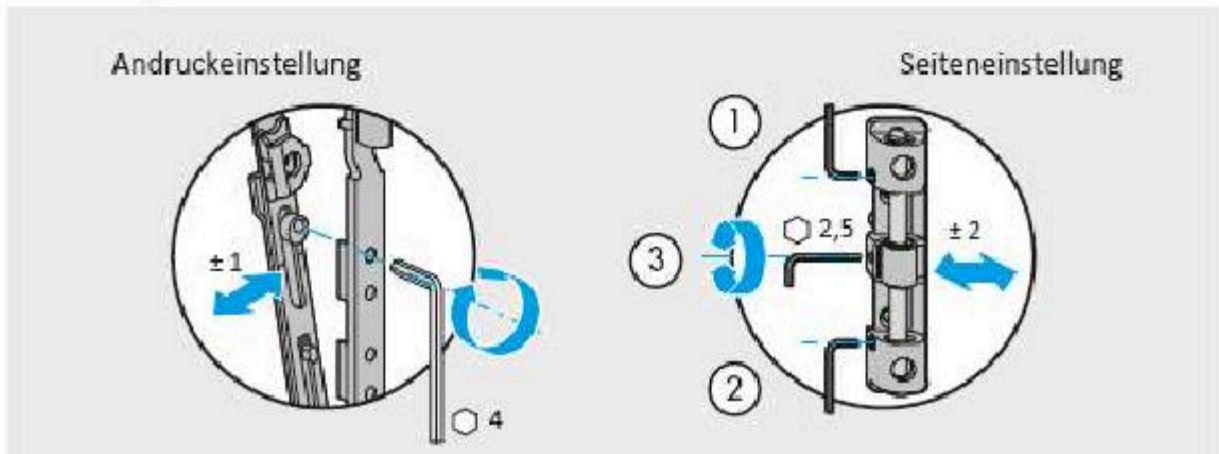


Bandseite axxent 34/axxent SE



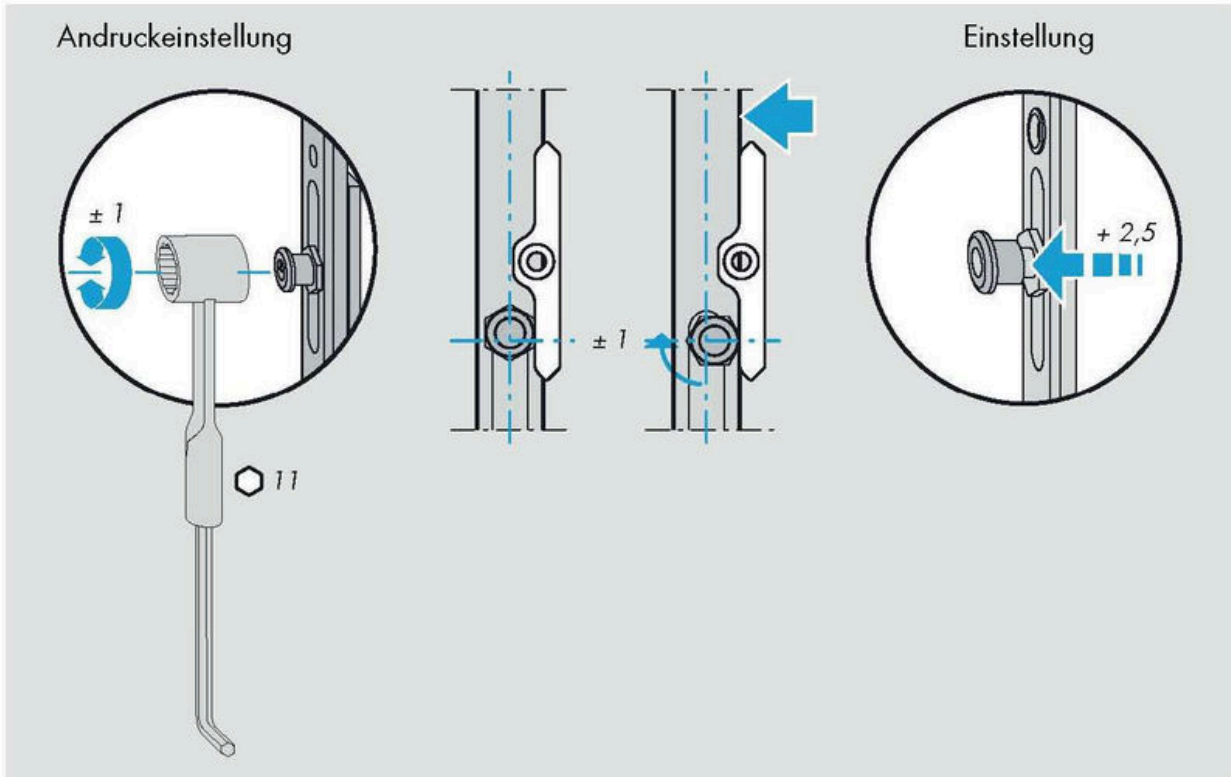
A Schere/Scherenlager

Rundbogen

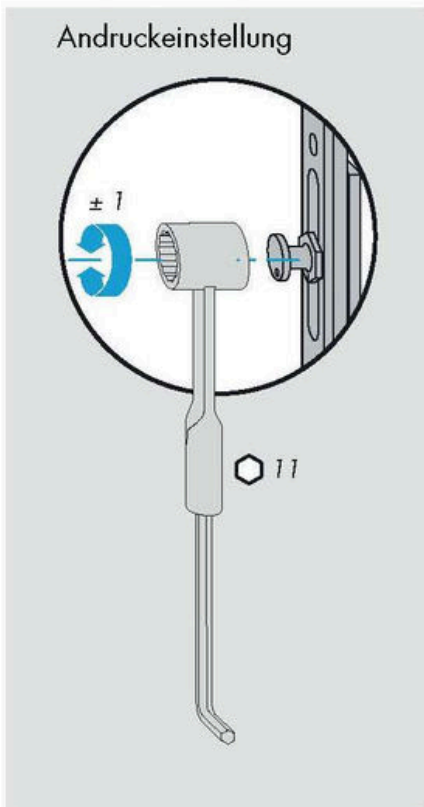


B Verschlussstelle

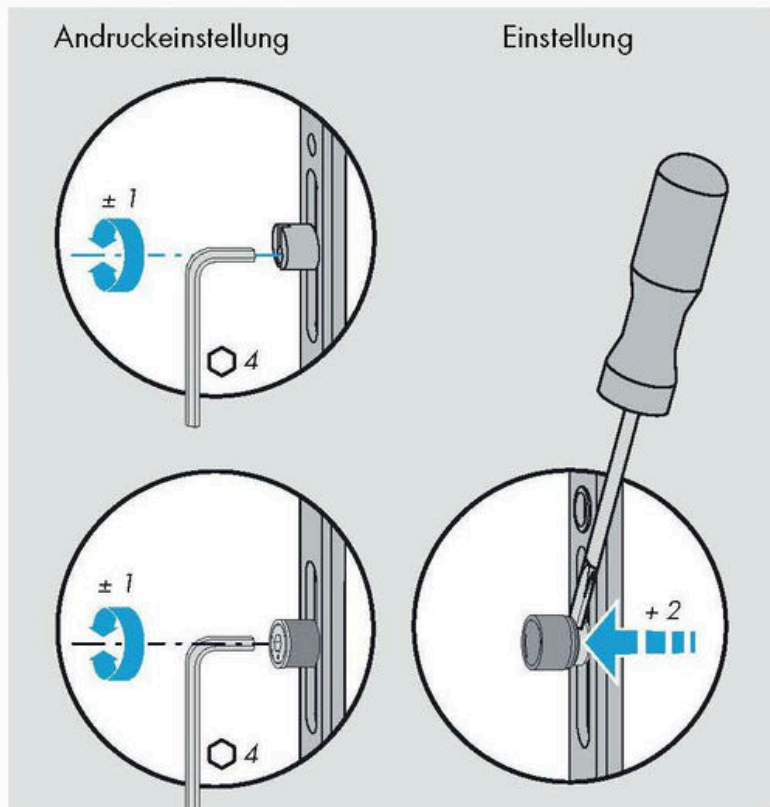
TITAN iP, AF - Komfortpilzbolzen



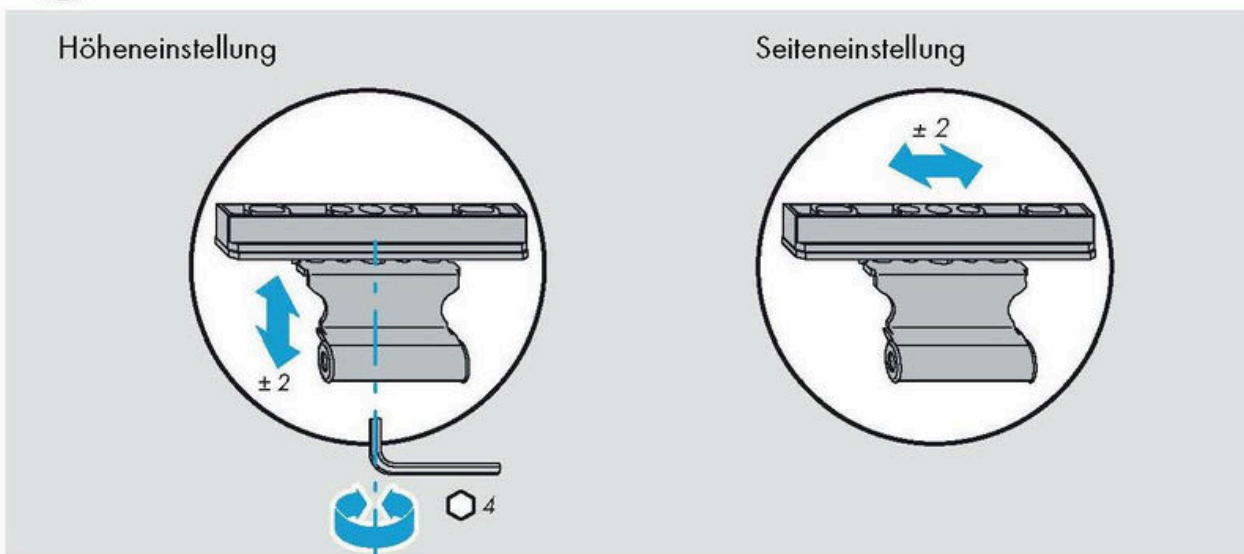
TITAN iP/FAVORIT



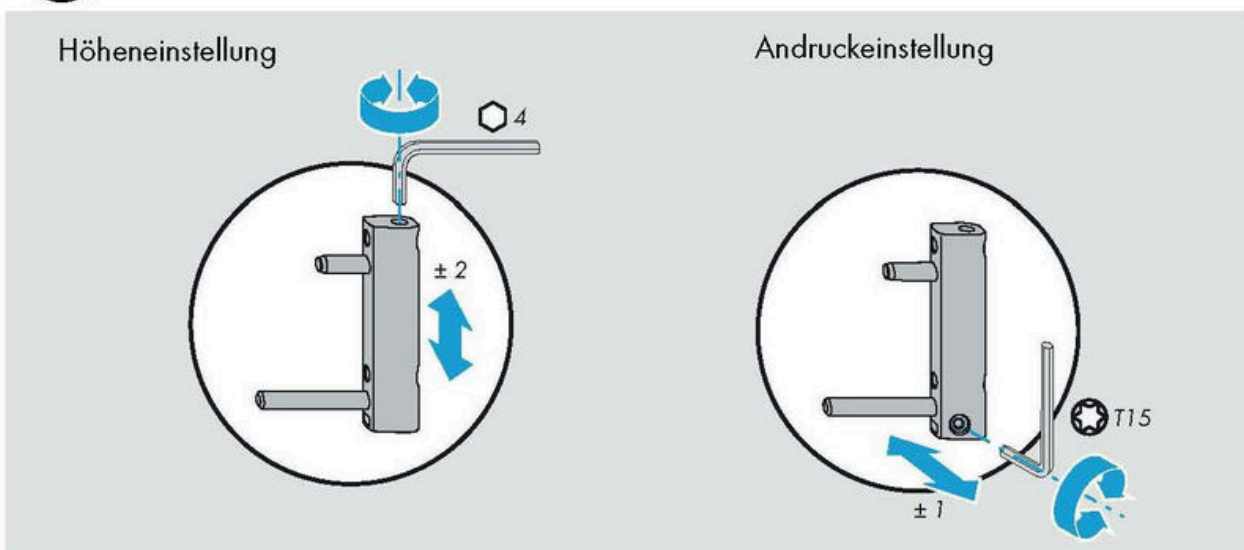
TITAN iP/FAVORIT



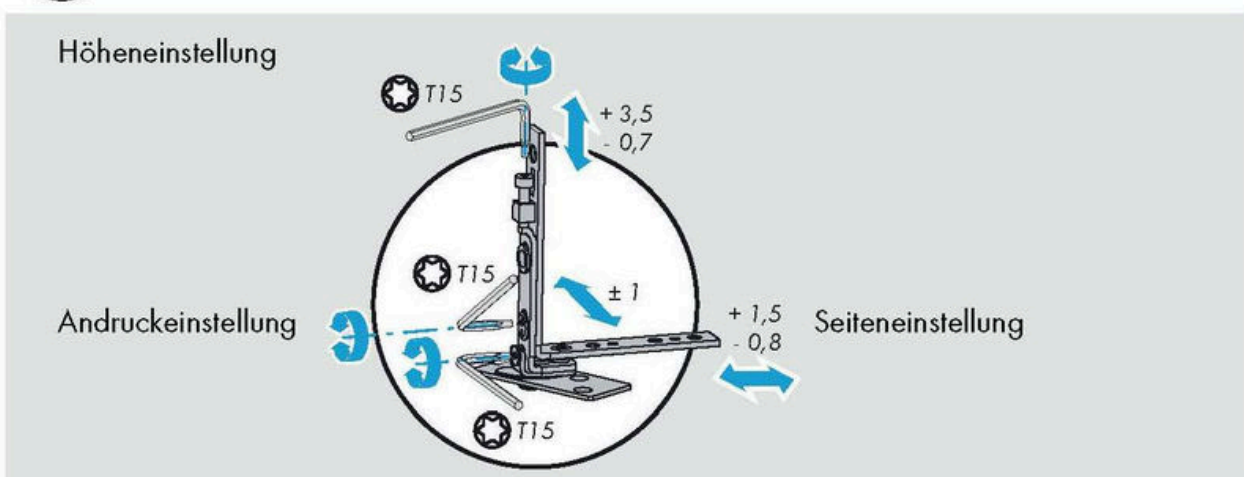
C Kippflügelband



D Eckband

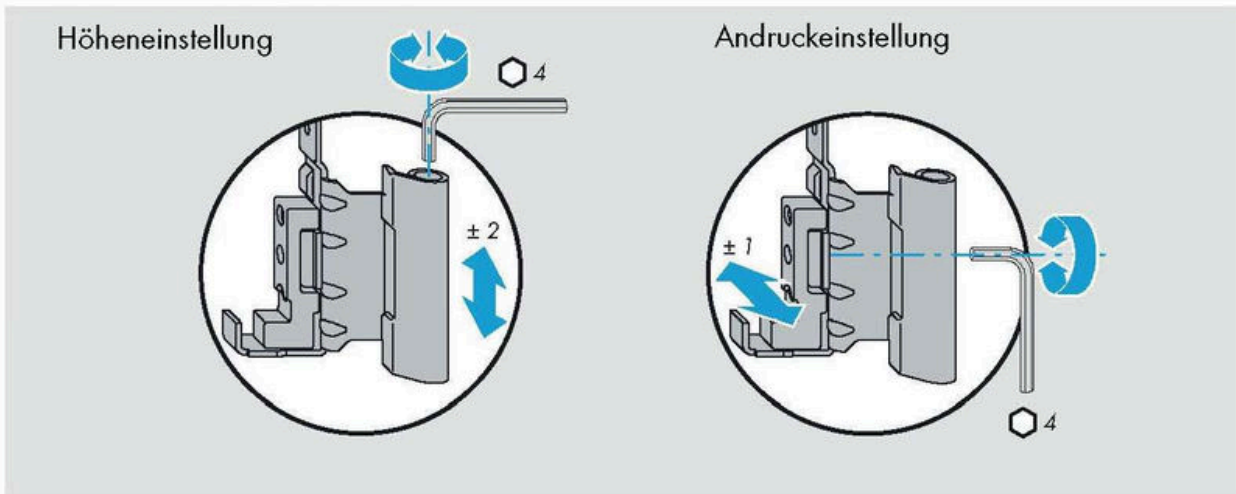


D Eckband SE

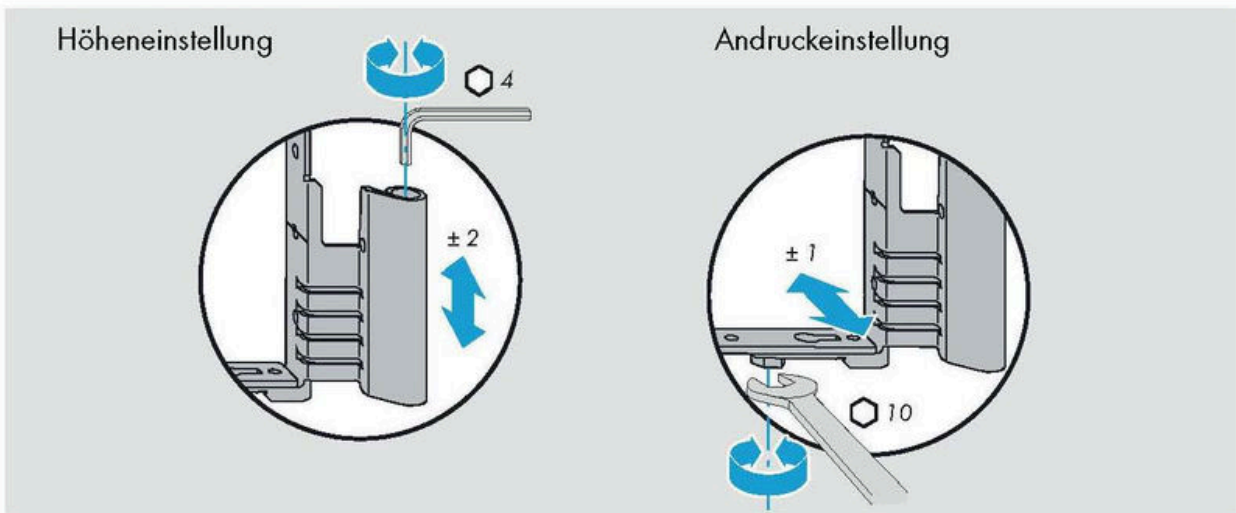


D Falzeckband

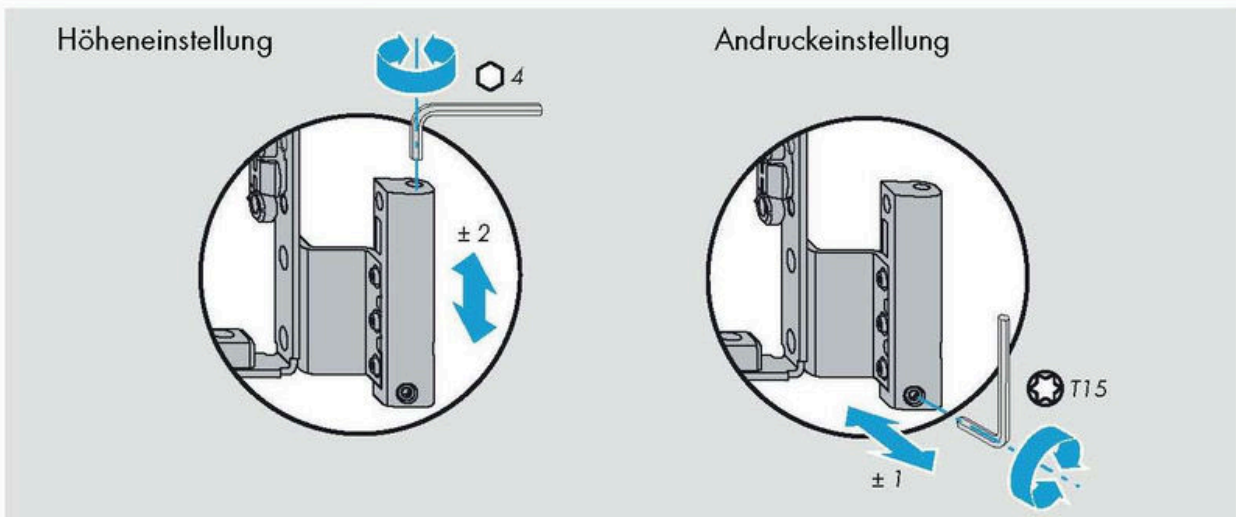
Bandseite TITAN/Si-line KF



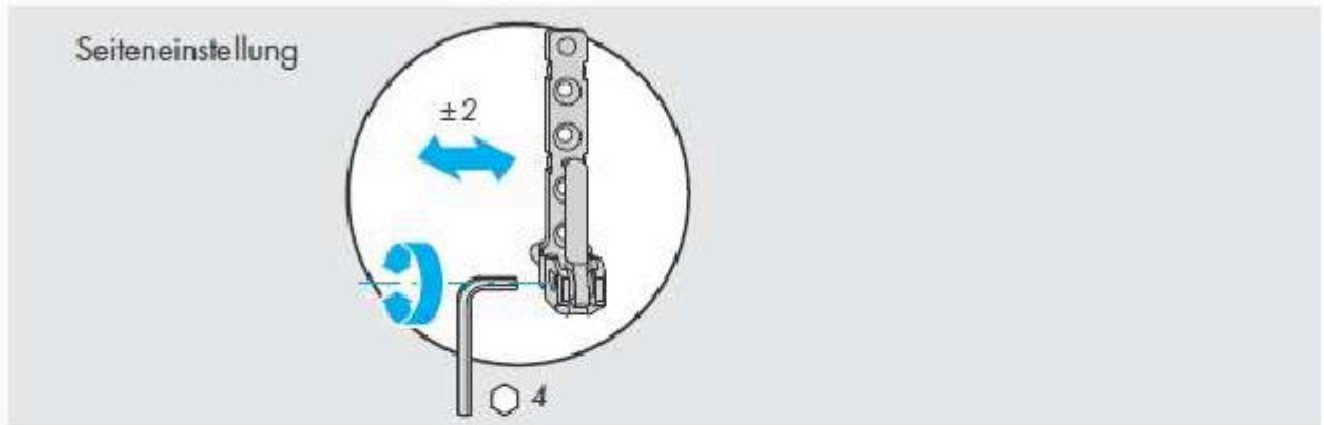
Bandseite Si-line Holz



Bandseite TITAN Holz

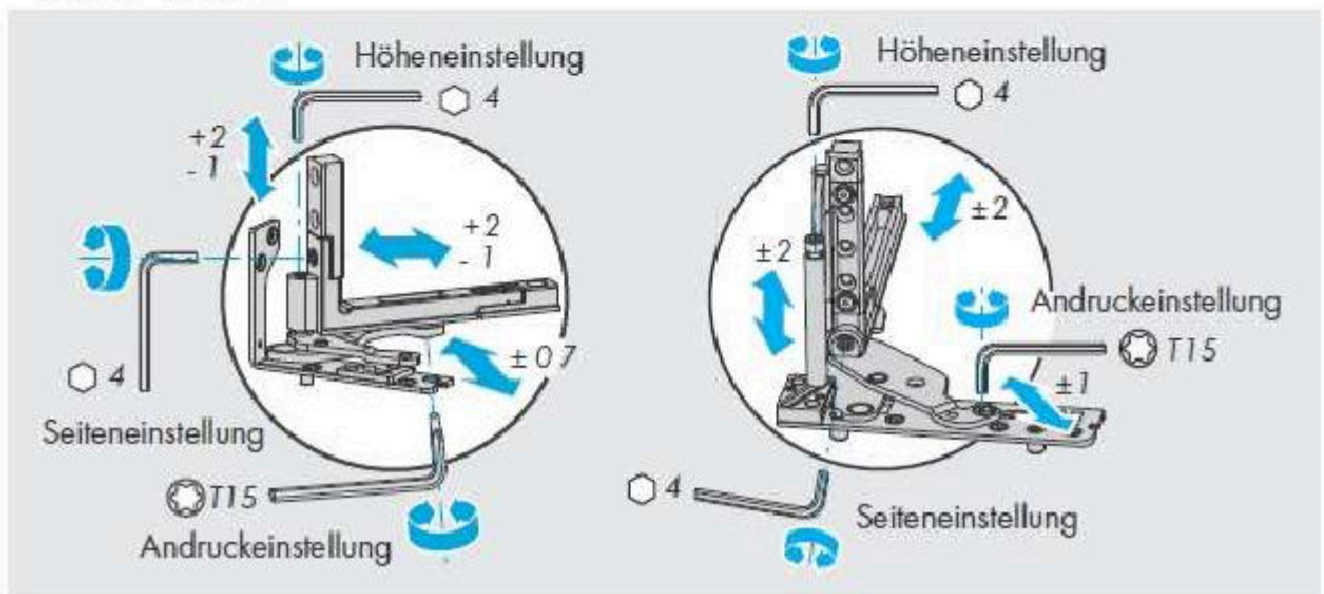


D Ecklager

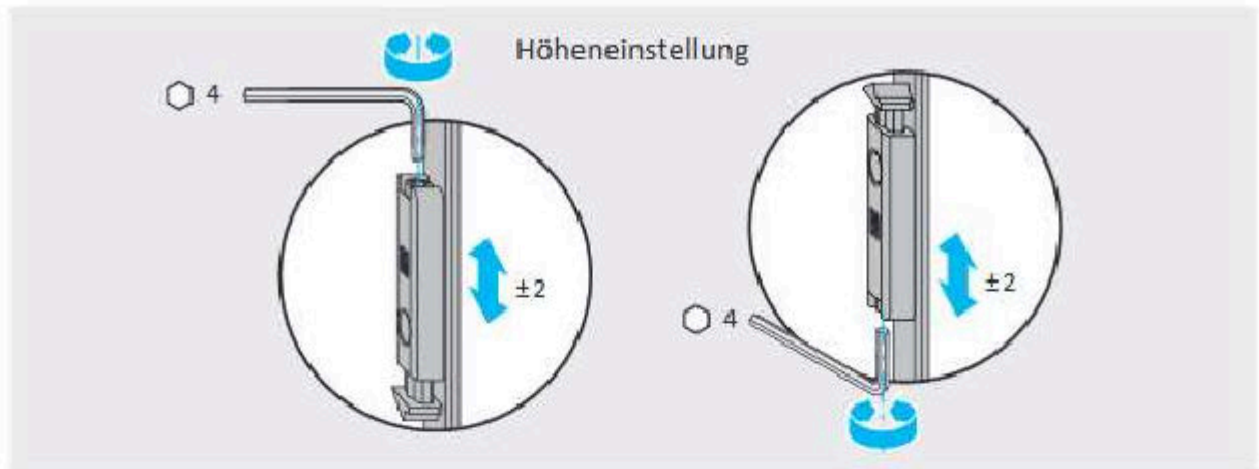


D Ecklager/Eckband

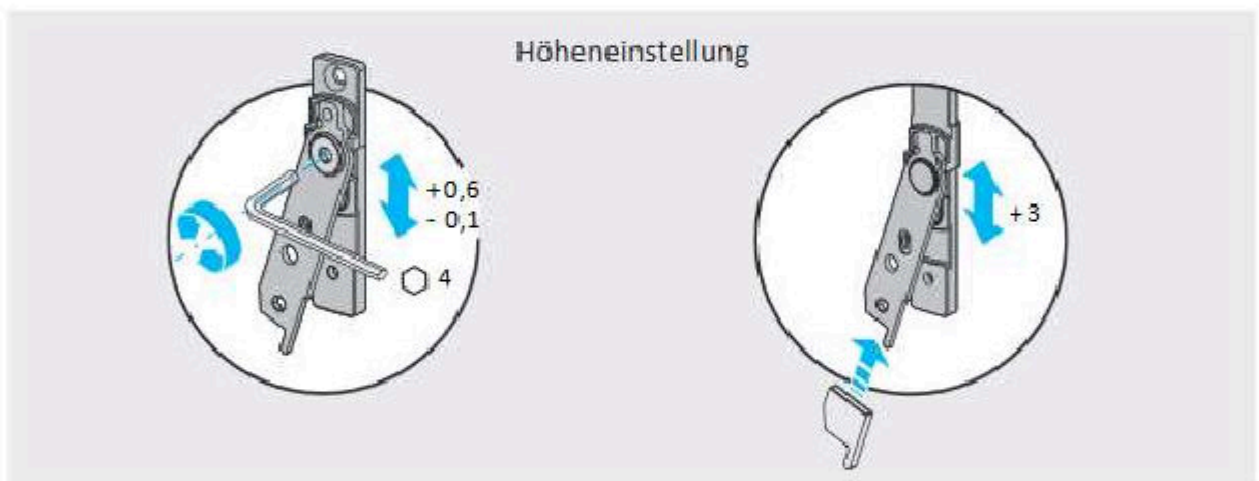
AX 24+/AX 34



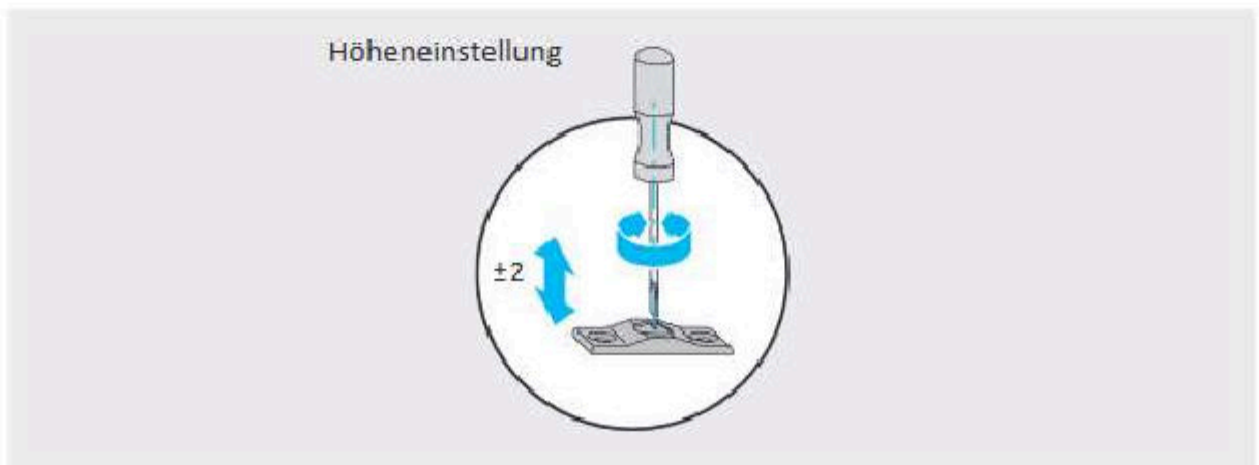
E Schnäpper/ - schaltbar



F Flügelheber/ - mit Fehlbedienungssperre



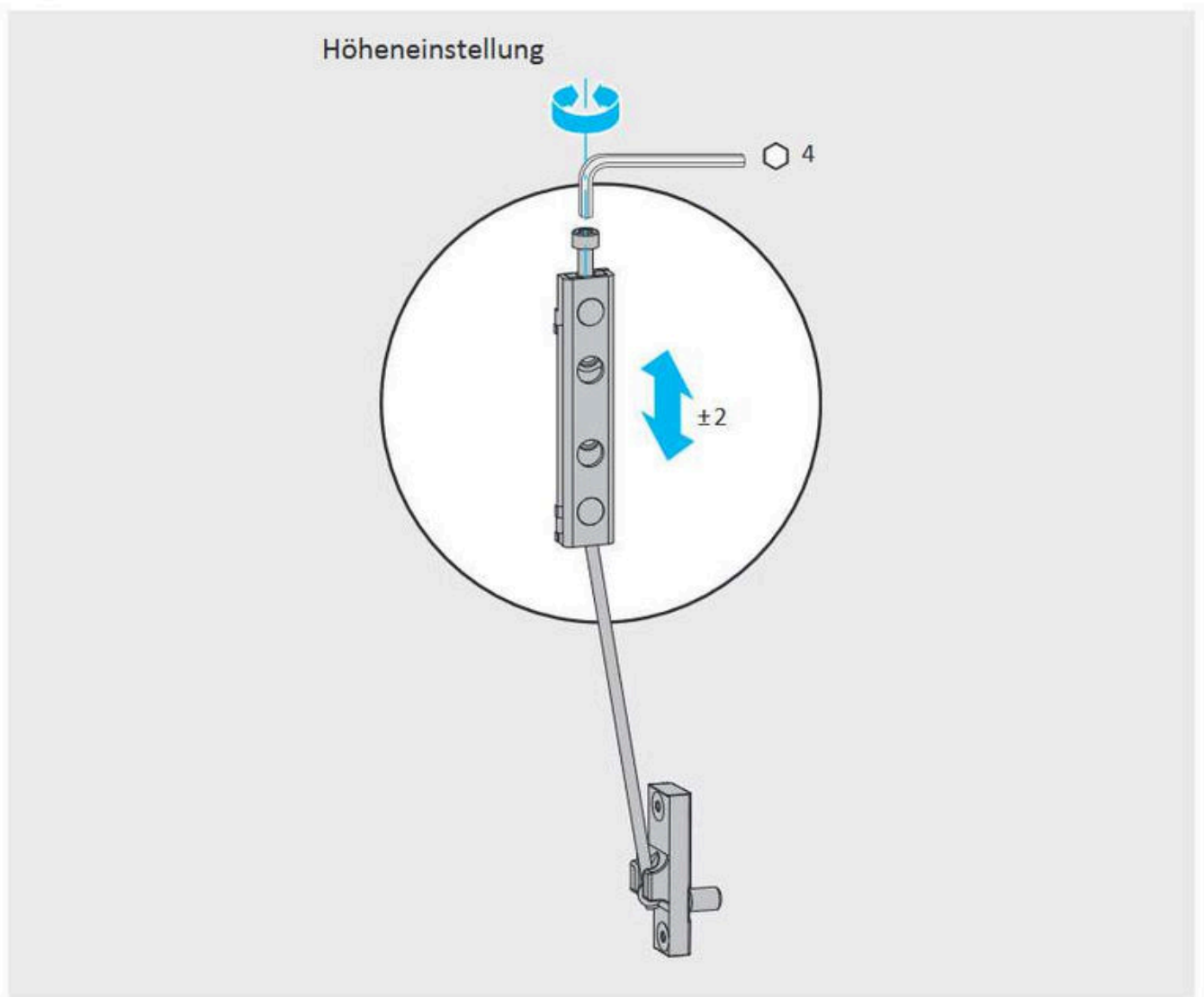
G Auflauf Rundbogen



Justierung einstellbarer Beschlagteile

H Lastabtragung

Bandseite axxent 24+



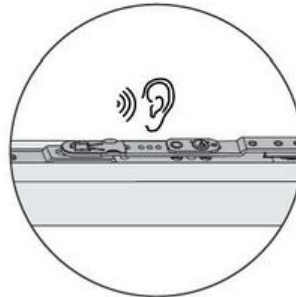
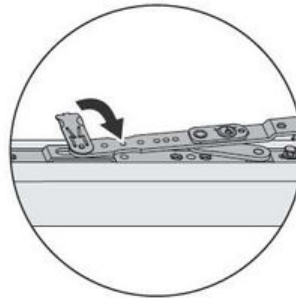
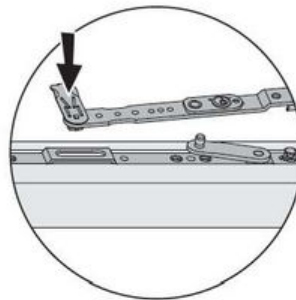


GEFAHR

Herausfallender Flügel

Wenn die Arretier-Feder nicht eingerastet ist, kann der Flügel herausfallen.

- Hörbares Einrasten der Arretier-Feder im Scherenstulp



Das Sicherungsblech am Scherenarm axxent 24 Gr.1 war bisher mit einer Nocke zum Ausschwenken gesichert. Nun wurde es durch eine Arretierfeder ersetzt.



Scherenarm mit altem Sicherungsblech

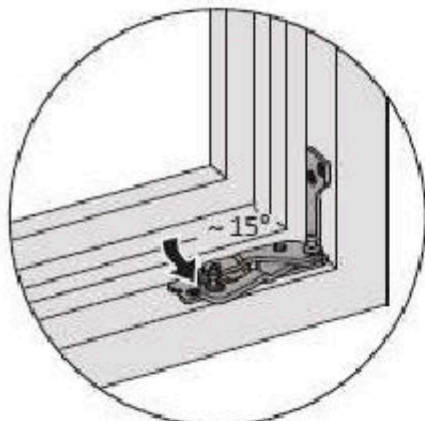


Scherenarm mit neuer Arretierfeder

Stand Jänner 2021	Änderungsdatum	System	Register	Seite
Technische Änderungen vorbehalten! Nachdruck od. Vervielfältigungen verboten!		W76 Beschlag	5.1.7	19

Bei 15° Öffnungsstellung des Flügels

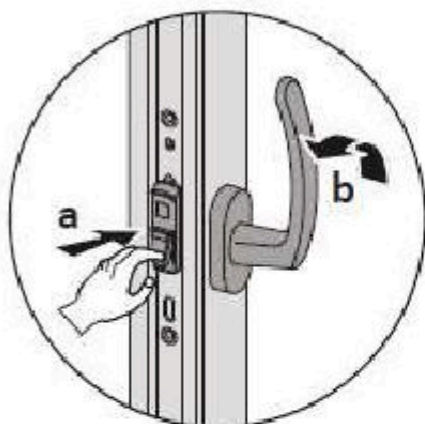
1.



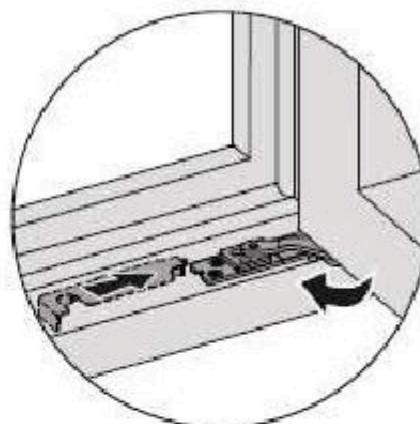
5.



2.



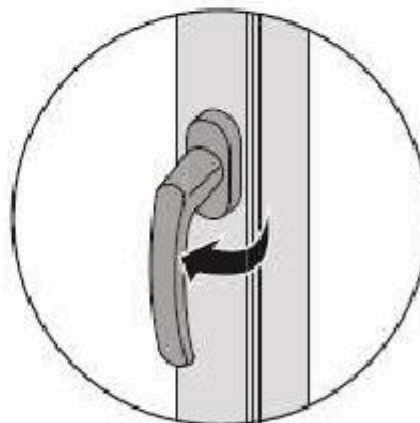
6.



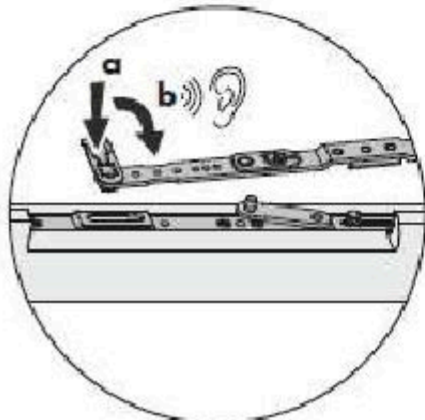
3.



7.



4.



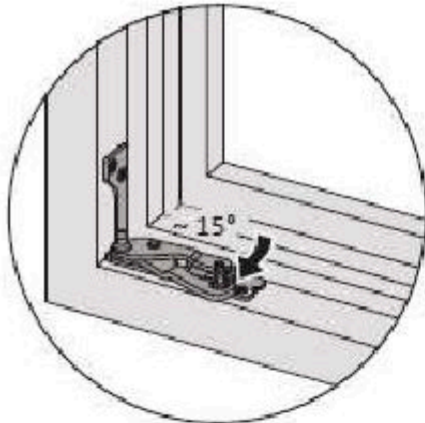
Unser Montagevideo finden Sie hier:

[axxent 24+ Einhängen des Flügels in Drehstellung](#)

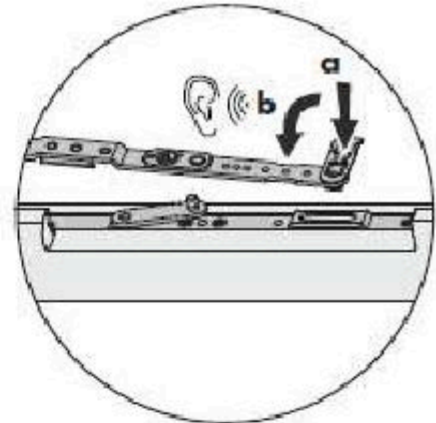


Bei 15° Öffnungsstellung des Flügels

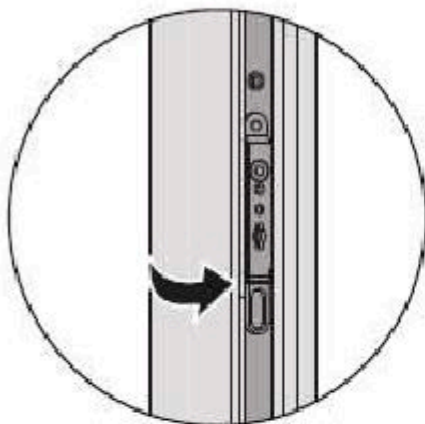
1.



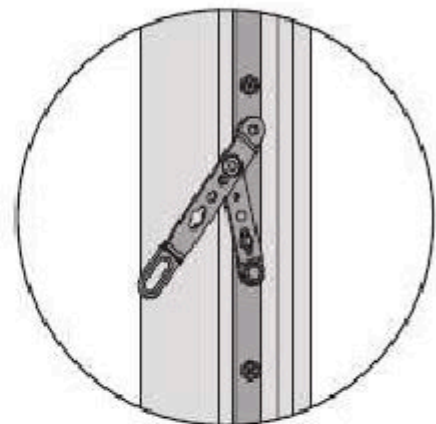
5.



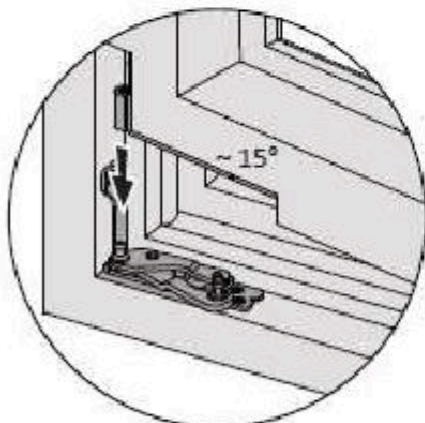
2.



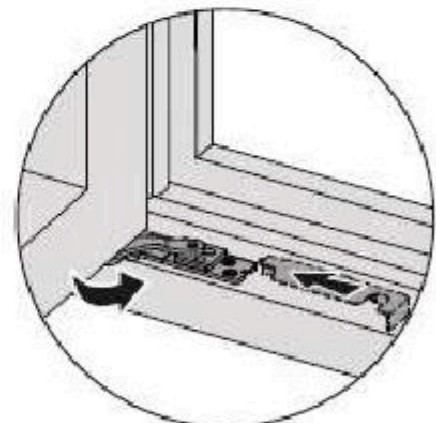
6.



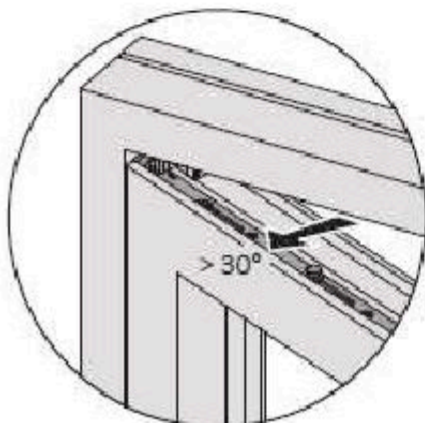
3.



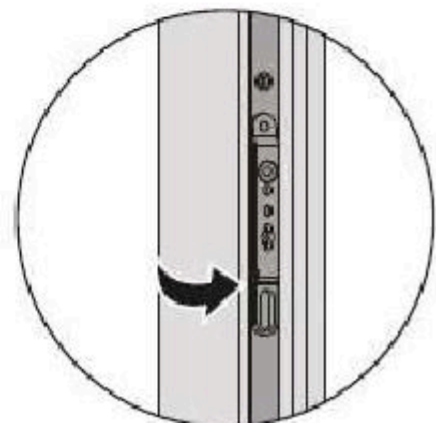
7.



4.

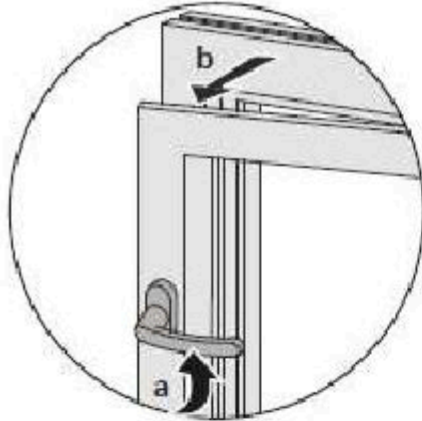


8.

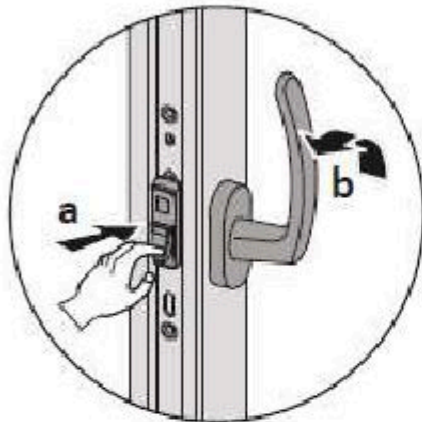


Aushängen des Flügels bei 15° Öffnungsstellung des Flügels

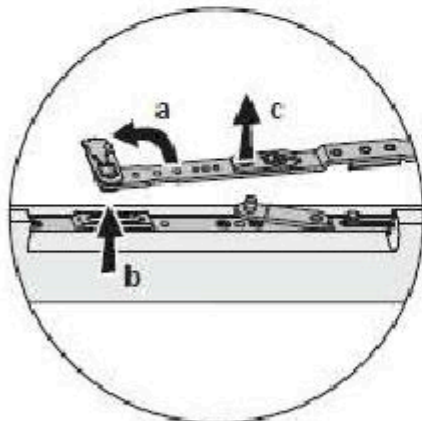
1.



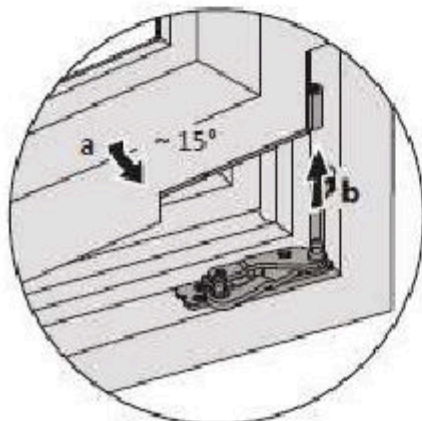
2.



3.



4.

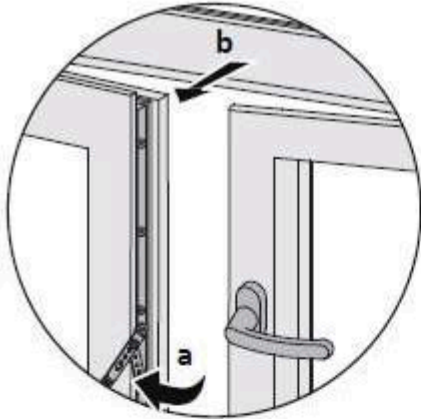


Unser Montagevideo finden Sie hier:

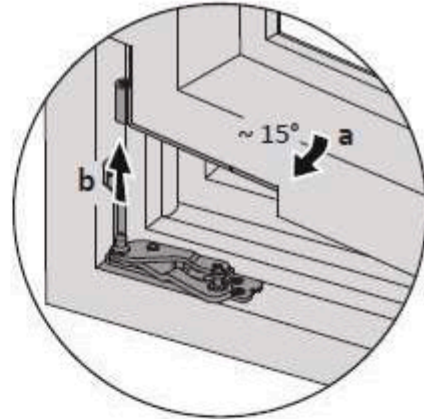
[axxent 24+ Aushängen des Flügels in Drehstellung](#)

Aushängen des Flügels mit 15° Öffnungsstellung des Flügels

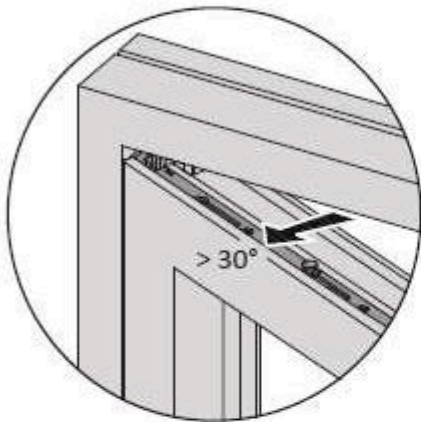
1.



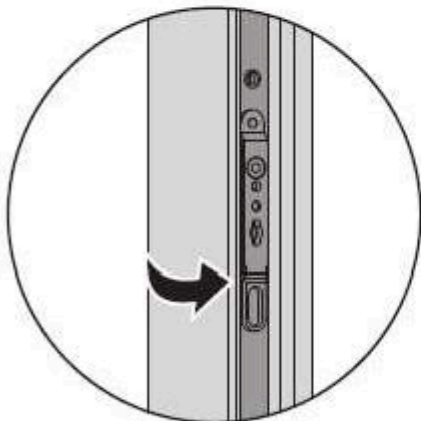
5.



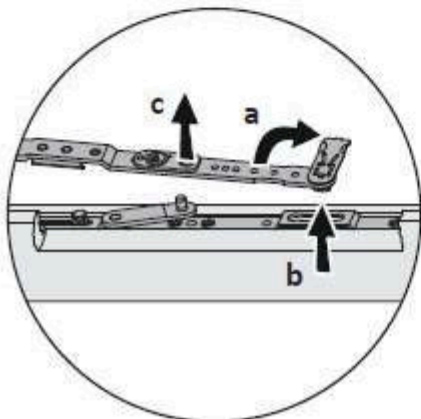
2.



3.



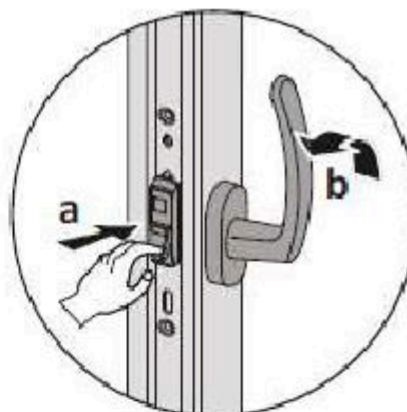
4.



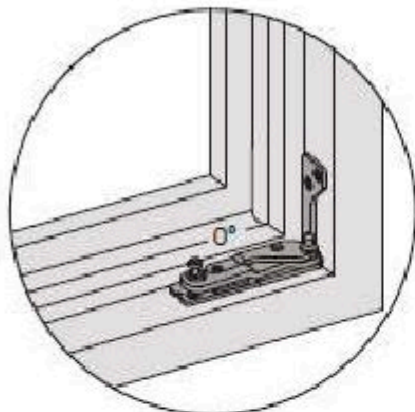
1.



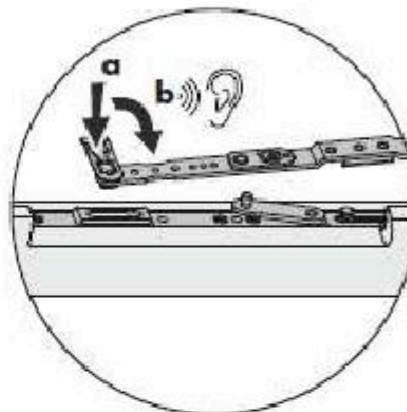
5.



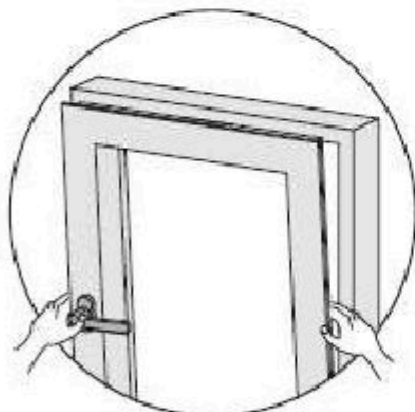
2.



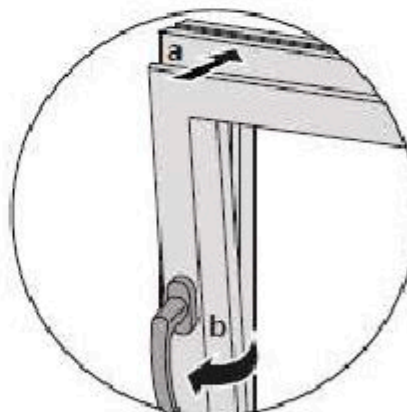
6.



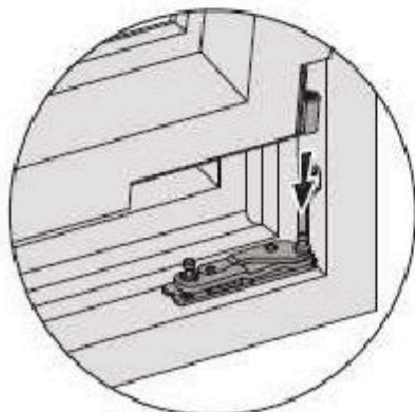
3.



7.



4.

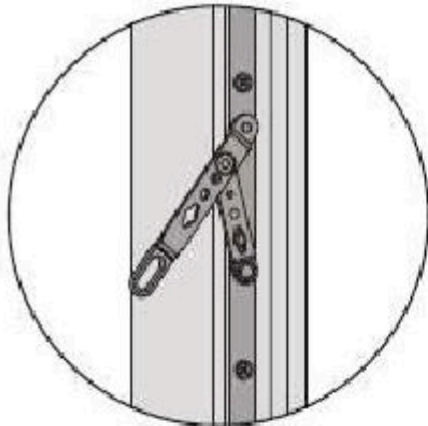


Unser Montagevideo finden Sie hier:

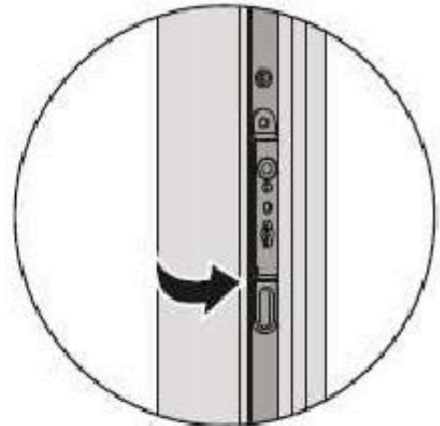
[axxent 24+ Einhängen des Flügels in Kippstellung](#)



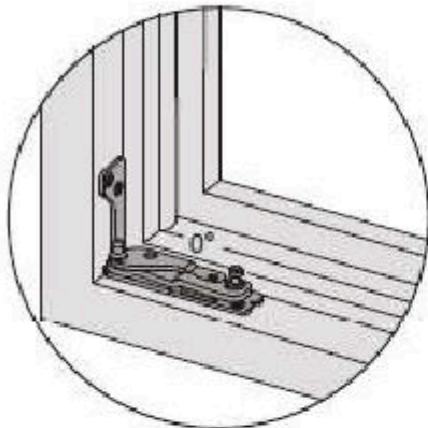
1.



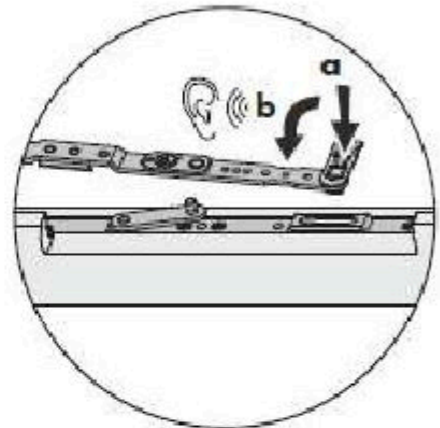
5.



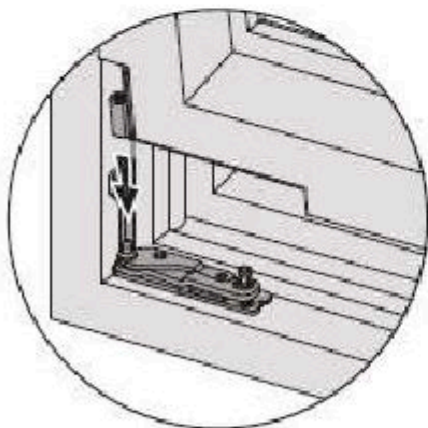
2.



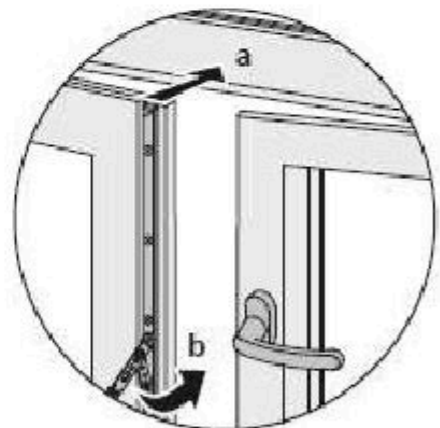
6.



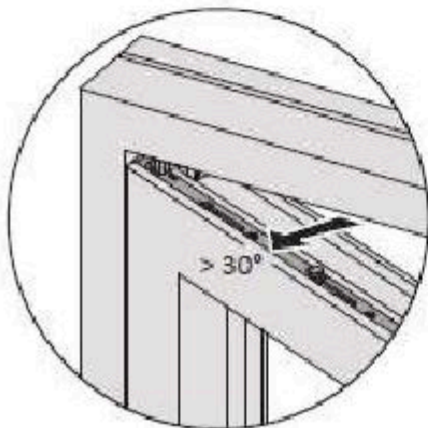
3.



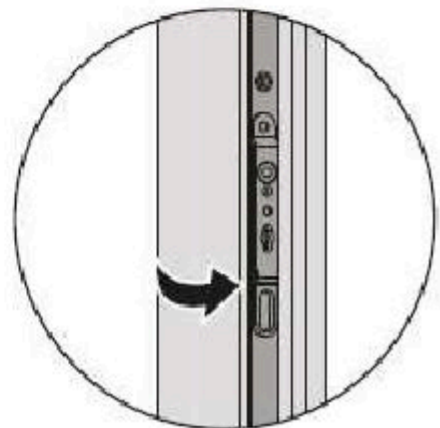
7.



4.



8.

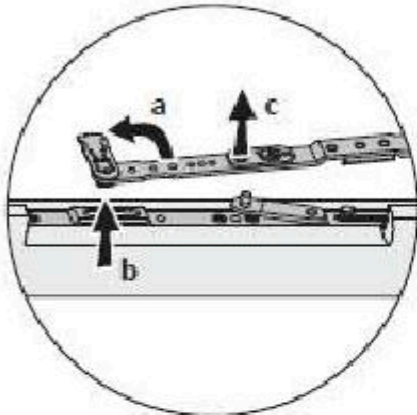


Flügel in Kippelage parallel zum Rahmen

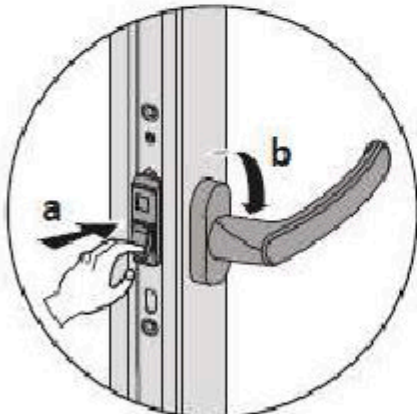
1.



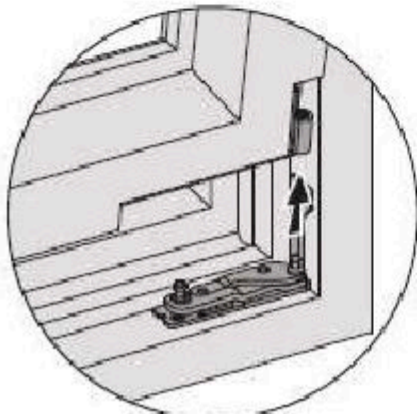
2.



3.



4.



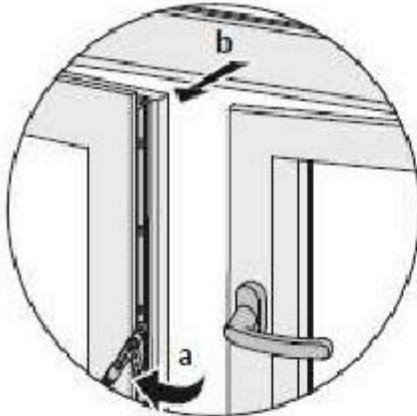
Unser Montagevideo finden Sie hier:

[axxent 24+ Aushängen des Flügels in Kippstellung](#)

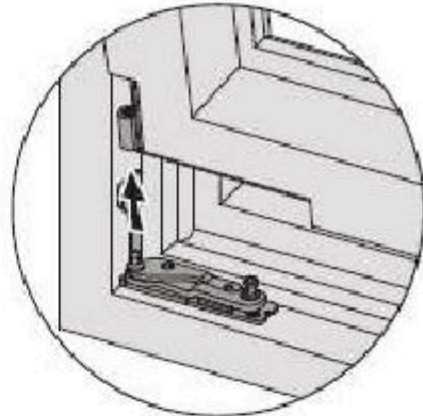


Flügel in Kipplage parallel zum Rahmen

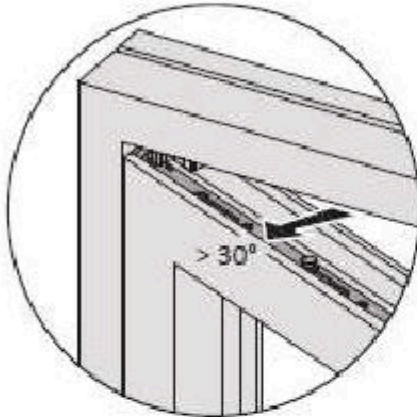
1.



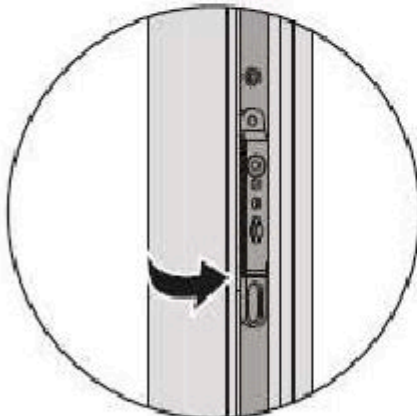
5.



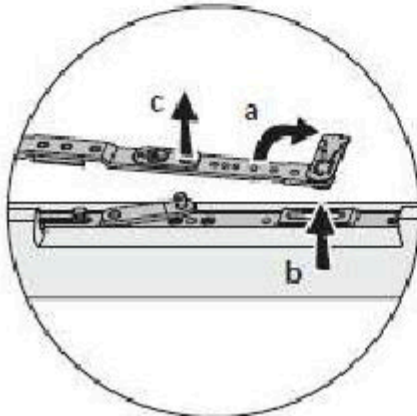
2.



3.

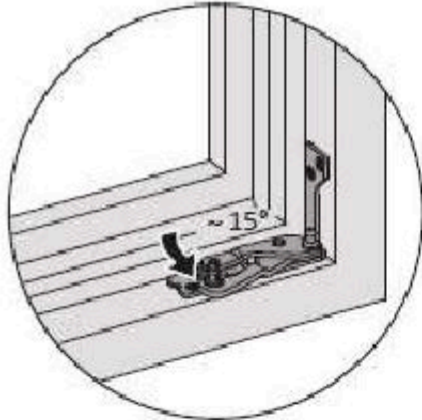


4.

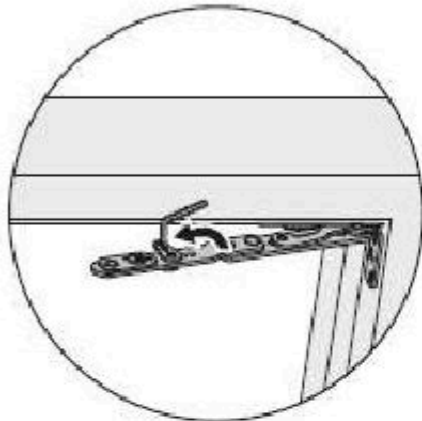


Bei Drehflügelschere

1.



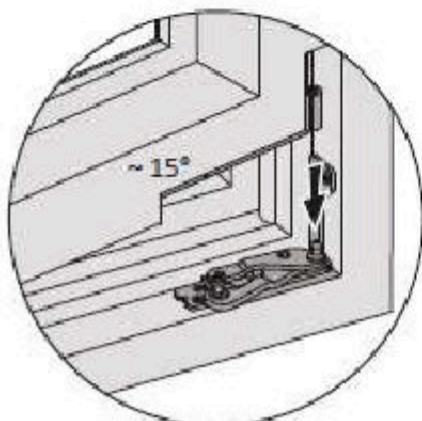
2.



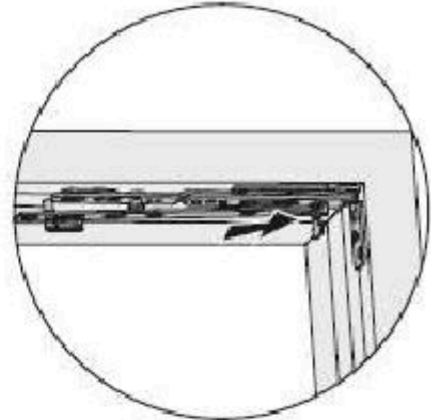
3.



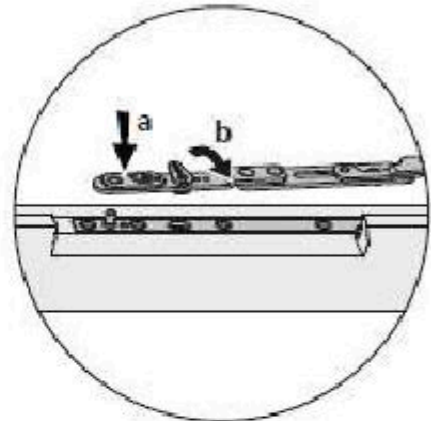
4.



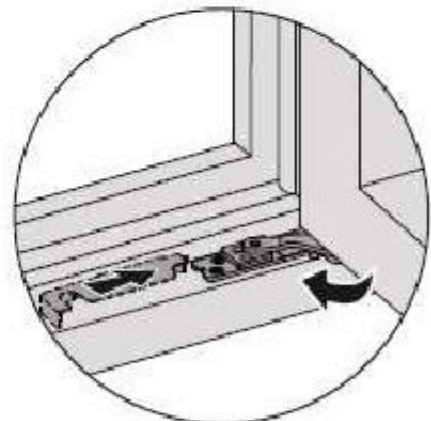
5.



6.



7.



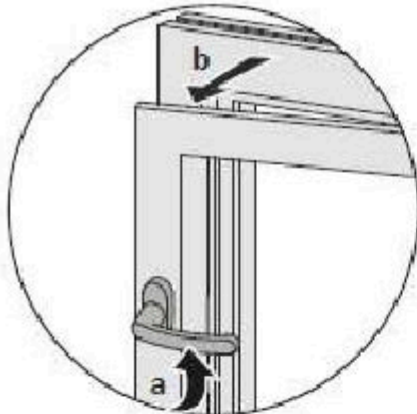
Unser Montagevideo finden Sie hier:

[axxent 24+ Einhängen des Drehflügels](#)



Bei Drehflügelschere

1.

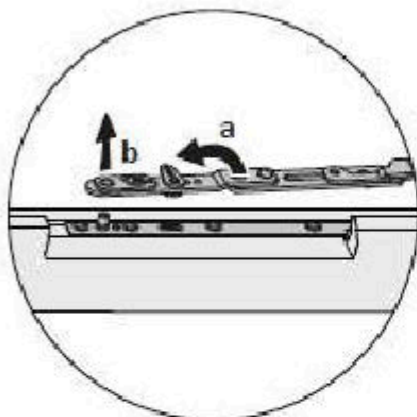


Unser Montagevideo finden Sie hier:

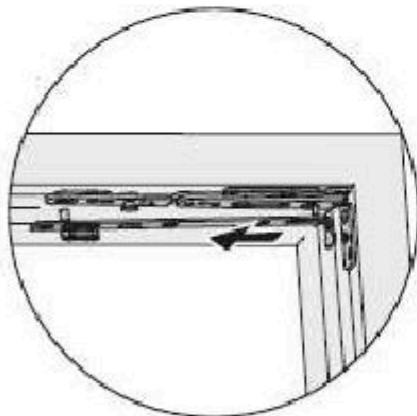
[axxent 24+ Aushängen des Drehflügels](#)



2.



3.



4.

